

**UCHWAŁA NR XXVI/165/16
RADY GMINY KOSTOMŁOTY**

z dnia 6 września 2016 r.

**w sprawie miejscowego planu zagospodarowania przestrzennego
dla obszaru linii elektroenergetycznej 110 kV relacji Przybków – Klecina**

Na podstawie art. 18 ust. 2 pkt 5 i art. 40 ust. 1 ustawy z dnia 8 marca 1990 r. o samorządzie gminnym (t.j. - Dz.U. z 2016 r. poz. 446) oraz art. 14 ust. 8, art. 20 ust. 1 i art. 29 ust. 1 ustawy z dnia 27 marca 2003 r. o planowaniu i zagospodarowaniu przestrzennym (t.j. - Dz.U. z 2016 r., poz. 778, ze zm.) oraz w związku z uchwałą Nr XXXVIII/217/13 Rady Gminy Kostomłoty z dnia 25 czerwca 2013 r. w sprawie przystąpienia do sporządzenia miejscowego planu zagospodarowania przestrzennego dla obszaru linii elektroenergetycznej 110 kV relacji Przybków – Klecina, po stwierdzeniu, że projekt planu nie narusza ustaleń Studium uwarunkowań i kierunków zagospodarowania przestrzennego gminy Kostomłoty przyjętego uchwałą Nr L/247/10 Rady Gminy Kostomłoty z dnia 29 marca 2010 roku zmienionego uchwałą Nr XXV/130/12 Rady Gminy Kostomłoty z dnia 30 lipca 2012r. oraz uchwałą Nr XXIV/152/16 Rady Gminy Kostomłoty z dnia 23 czerwca 2016r., Rada Gminy Kostomłoty uchwala, co następuje:

**Rozdział 1.
Przepisy ogólne**

§ 1. Uchwala się miejscowy plan zagospodarowania przestrzennego dla obszaru linii elektroenergetycznej 110 kV relacji Przybków - Klecina, w granicach określonych w załączniku nr 1 do niniejszej uchwały.

§ 2. Załącznikami do niniejszej uchwały są:

- 1) załącznik nr 1 – część graficzna - rysunek miejscowego planu zagospodarowania przestrzennego w skali 1:2000, składający się z dziewięciu arkuszy:
 - a) arkusza A - stanowiącego załącznik nr 1A,
 - b) arkusza B - stanowiącego załącznik nr 1B,
 - c) arkusza C - stanowiącego załącznik nr 1C,
 - d) arkusza D - stanowiącego załącznik nr 1D,
 - e) arkusza E - stanowiącego załącznik nr 1E,
 - f) arkusza F - stanowiącego załącznik nr 1F,
 - g) arkusza G - stanowiącego załącznik nr 1G,
 - h) arkusza H - stanowiącego załącznik nr 1H,
 - i) arkusza I - stanowiącego załącznik nr 1 I;
- 2) załącznik nr 2 – rozstrzygnięcie o sposobie rozpatrzenia uwag do projektu planu;
- 3) załącznik nr 3 – rozstrzygnięcie o sposobie realizacji, zapisanych w planie, inwestycji z zakresu infrastruktury technicznej, które należą do zadań własnych gminy oraz zasadach ich finansowania.

§ 3. 1. Załącznik nr 1 do uchwały obejmuje następujące ustalenia planu:

- 1) granicę obszaru objętego planem;
- 2) linie rozgraniczające tereny o różnym przeznaczeniu lub różnych zasadach zagospodarowania;
- 3) numery porządkowe oraz symbole literowe określające przeznaczenie terenów;
- 4) granice strefy ochrony krajobrazu „K”;
- 5) granice strefy ochrony konserwatorskiej zabytków archeologicznych „OW”;
- 6) granice terenów podlegających ochronie, ustalonych na podstawie odrębnych przepisów, a także obszarów szczególnego zagrożenia powodzią i terenów zagrożenia powodzią;
- 7) oś pasa technologicznego i realizacyjnego napowietrznej linii elektroenergetycznej 110 kV;

8) obszar pasa realizacyjnego napowietrznej linii elektroenergetycznej 110 kV.

§ 4. Ustalenia planu nie określają, jako niezwiązanych z uwarunkowaniami obszaru objętego planem:

- 1) zasad ochrony i kształtowania ładu przestrzennego;
- 2) obiektów zaliczanych do dóbr kultury współczesnej;
- 3) wymagań wynikających z potrzeb kształtowania przestrzeni publicznych;
- 4) zasad kształtowania zabudowy oraz wskaźników zagospodarowania terenu, maksymalnej i minimalnej intensywności zabudowy, minimalnego udziału procentowego powierzchni biologicznie czynnej w odniesieniu do powierzchni działki budowlanej, maksymalnej wysokości zabudowy, minimalnej liczby miejsc do parkowania w tym miejsc przeznaczonych na parkowanie pojazdów zaopatrzonych w kartę parkingową i sposobu ich realizacji oraz linii zabudowy i gabarytów obiektów;
- 5) szczegółowych zasad i warunków scalania i podziału nieruchomości objętych planem miejscowym;
- 6) sposobów i terminów tymczasowego zagospodarowania, urządzenia i użytkowania terenów.

§ 5. Ilekróć w uchwale jest mowa o:

- 1) **planie** – należy przez to rozumieć niniejszy miejscowy plan zagospodarowania przestrzennego;
- 2) **pasie technologicznym** – należy przez to rozumieć obszar oddziaływania napowietrznej linii elektroenergetycznej 110 kV;
- 3) **pasie realizacyjnym** – należy przez to rozumieć obszar, na którym możliwa jest realizacja podpór (słupów) napowietrznej linii elektroenergetycznej 110 kV;
- 4) **przepisach odrębnych** - należy przez to rozumieć przepisy ustaw wraz z aktami wykonawczymi oraz przepisy aktów prawa miejscowego;
- 5) **przeznaczeniu podstawowym terenu** – należy przez to rozumieć ustalone w planie zagospodarowanie terenu, któremu powinny być podporządkowane inne sposoby zagospodarowania, określone jako dopuszczalne;
- 6) **teren** – należy przez to rozumieć wydzielone liniami rozgraniczającymi części obszaru objętego planem, ponumerowane i oznaczone symbolami literowymi określającymi przeznaczenie terenu.

Rozdział 2.

Ustalenia dotyczące całego obszaru objętego planem

§ 6.1. Dla obszaru objętego planem ustala się podział na wyodrębnione w rysunku planu liniami rozgraniczającymi i ponumerowane tereny:

- 1) oznaczone symbolem E i numerami od 1 do 15, których przeznaczenie podstawowe obejmuje:
 - a) tereny infrastruktury technicznej – energetyki - w formie pasa technologicznego i pasa realizacyjnego napowietrznej linii energetycznej 110 KV; dopuszcza się rolnicze użytkowanie terenów;
- 2) oznaczone symbolem ZL i numerami od 1 do 3, których przeznaczenie podstawowe obejmuje:
 - a) tereny lasów,
 - b) tereny infrastruktury technicznej – energetyki - w formie pasa technologicznego napowietrznej linii energetycznej 110 KV;
- 3) oznaczone symbolem WS i numerami od 1 do 9, których przeznaczenie podstawowe obejmuje:
 - a) tereny wód powierzchniowych,
 - b) tereny infrastruktury technicznej – energetyki - w formie pasa technologicznego napowietrznej linii energetycznej 110 KV;
- 4) oznaczony symbolem KDZ i numerem 1, którego przeznaczenie podstawowe obejmuje:
 - a) teren drogi publicznej, zbiorczej,
 - b) teren infrastruktury technicznej – energetyki - w formie pasa technologicznego napowietrznej linii energetycznej 110 KV;
- 5) oznaczone symbolem KDL i numerami od 1 do 3, których przeznaczenie podstawowe obejmuje:

- a) tereny dróg publicznych, lokalnych,
- b) tereny infrastruktury technicznej – energetyki - w formie pasa technologicznego napowietrznej linii energetycznej 110 KV.

§ 7. W zakresie dotyczącym zasad ochrony i kształtowania ładu przestrzennego dla całego obszaru objętego planem ustala się:

- 1) zakaz lokalizowania jakichkolwiek reklam i tablic informacyjnych nie związanych z infrastrukturą elektroenergetyczną;
- 2) zakaz stosowania ogrodzeń wykonanych z prefabrykowanych elementów betonowych i tworzyw sztucznych.

§ 8. W zakresie dotyczącym zasad ochrony środowiska, przyrody i krajobrazu kulturowego ustala się:

- 1) dla terenów lasów oznaczonych symbolem 1.ZL i 2.ZL oraz dla wszystkich terenów wód powierzchniowych - oznaczonych symbolem WS i numerami od 1 do 9 - obowiązują przepisy odrębne;
- 2) teren oznaczony symbolem 3.ZL położony jest w granicach obszaru Natura 2000 „Łęgi nad Bystrzycą” (PLH020103), dla którego obowiązują zasady ochrony przyrody, wynikające z przepisów odrębnych;
- 3) cały obszar objęty planem położony jest w granicach GZWP nr 319 Subzbiornika Prochowice - Środa Śląska dla którego obowiązują przepisy odrębne;
- 4) na obszarze objętym planem nie występują tereny wymagające wskazania dopuszczalnych poziomów hałasu zgodnie z przepisami o ochronie środowiska;
- 5) fragment terenu oznaczonego symbolem 15.E objęty jest strefą konserwatorską ochrony krajobrazu kulturowego „K”, w której obowiązują następujące ograniczenia:
 - a) zakaz lokalizowania jakichkolwiek reklam i tablic informacyjnych;
 - b) zakaz lokalizowania nowych, naziemnych elementów infrastruktury technicznej, niezwiązanych bezpośrednio z funkcjonowaniem linii elektroenergetycznej 110 kV.

§ 9. 1. W zakresie dotyczącym zasad ochrony dziedzictwa kulturowego i zabytków, ustala się strefę ochrony konserwatorskiej (obserwacji archeologicznej) zabytków archeologicznych „OW” obejmującą:

- 1) tereny: 1.E, 2.E, 3.E, 4.E, 6.E, 9.E, 10.E, 11.E, 12.E, 13.E, 14.E i fragment terenu 15.E;
- 2) tereny: 1.ZL, 2.ZL;
- 3) tereny: 1.WS, 2.WS, 6.WS, 7.WS i 8.WS;
- 4) tereny: 1.KDZ, 1.KDL i 2.KDL.

2. W granicach strefy ochrony konserwatorskiej zabytków archeologicznych „OW” przed podjęciem wszelkich robót ziemnych lub zmian charakteru dotychczasowej działalności, mogących doprowadzić do przekształcenia lub zniszczenia zabytku archeologicznego, wymagane jest przeprowadzenie badań archeologicznych, zgodnie z przepisami odrębnymi.

§ 10. W zakresie granic i sposobów zagospodarowania terenów lub obiektów podlegających ochronie, ustalonych na podstawie odrębnych przepisów, w tym obszarów szczególnego zagrożenia powodzią, ustala się:

- 1) wyodrębnione w rysunku planu tereny: 9.WS, 3.ZL oraz dwa fragmenty terenu 15.E – położone są w strefie zasięgu wody o prawdopodobieństwie wystąpienia 10%, 1% i 0,2%;
- 2) wyodrębnione w rysunku planu tereny: 2.ZL oraz 14.E – położone są w strefie zasięgu wody o prawdopodobieństwie wystąpienia 1% i 0,2%;
- 3) dla wymienionych w pkt 1 i 2 terenów, zlokalizowanych w granicach obszarów szczególnego zagrożenia powodzią – 10% i 1%, obowiązują przepisy odrębne.

§ 11. W zakresie dotyczącym szczególnych warunków zagospodarowania terenów oraz ograniczeń w ich użytkowaniu ustala się:

- 1) zakaz realizacji podpór (słupów) napowietrznej linii elektroenergetycznej 110 kV poza obrębem ustalonego na rysunku planu pasa realizacyjnego tej linii;
- 2) zakaz tworzenia hałd i nasypów;

- 3) zakaz wprowadzania nasadzeń drzew i krzewów, których naturalna wysokość może przekraczać 3m;
- 4) w całym obszarze objętym planem, stanowiącym pas technologiczny napowietrznej linii elektroenergetycznej 110 kV dopuszcza się natężenie pola elektrycznego powyżej 1 KV/m.

§ 12. 1. W zakresie zasad modernizacji, rozbudowy i budowy systemów komunikacji i infrastruktury technicznej dopuszcza się realizację, zgodnie z przepisami odrębnymi, nowych elementów infrastruktury technicznej niezbędnych dla funkcjonowania, modernizacji lub rozbudowy systemów infrastruktury technicznej położonych poza obszarem objętym planem.

2. Modernizacja, rozbudowa i budowa innych urządzeń infrastruktury technicznej ograniczona jest spełnieniem warunków technicznych prowadzenia ich pod napowietrzną linią elektroenergetyczną 110 kV.

3. Dla linii elektroenergetycznej 110 kV ustala się następujące warunki:

- 1) realizacja linii jako napowietrznej;
- 2) lokalizacja konstrukcji nośnej - w granicach pasa realizacyjnego, na osi pasa technologicznego wyznaczonej na rysunku planu;
- 3) wysokość konstrukcji nośnej linii nie może przekroczyć 60 m.

4. Obsługa komunikacyjna terenów w obszarze objętym planem z przyległych dróg publicznych oraz z przyległych dróg wewnętrznych, na zasadach określonych w przepisach odrębnych; dopuszcza się użytkowanie dojazdów gospodarczych pełniących funkcje obsługi terenów rolniczych.

§ 13. Ustala się stawkę procentową - stanowiącą podstawę do określania opłaty, o której mowa w art. 36 ust. 4 ustawy z dnia 27 marca 2003r. o planowaniu i zagospodarowaniu przestrzennym – w wysokości 1 %, równą dla wszystkich terenów w obszarze objętym planem.

Rozdział 3. Przepisy końcowe

§ 14. Wykonanie uchwały powierza się Wójtowi Gminy Kostomłoty.

§ 15. Uchwała wchodzi w życie po upływie 14 dni od dnia ogłoszenia w Dzienniku Urzędowym Województwa Dolnośląskiego.

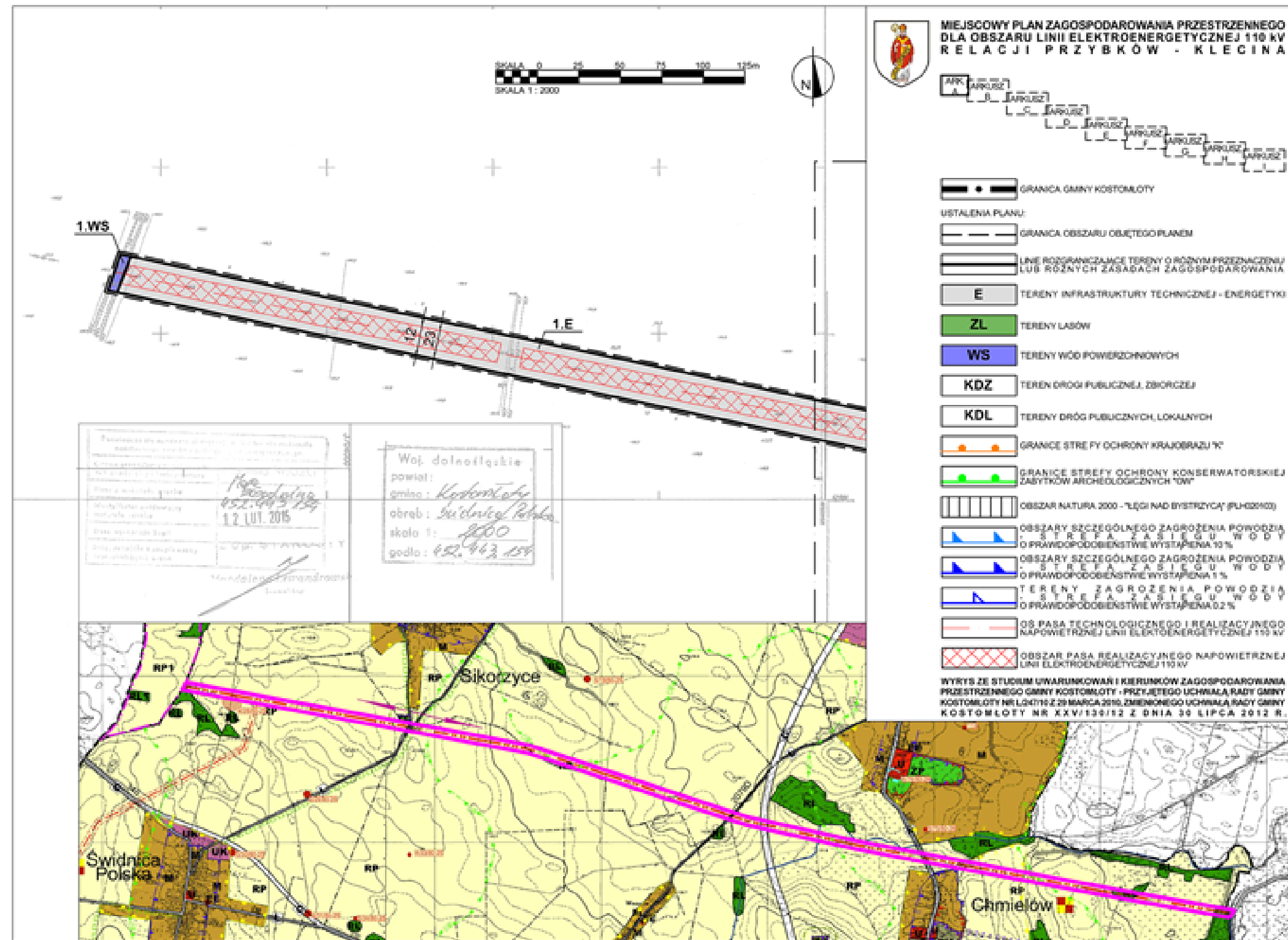
Przewodniczący Rady Gminy
Kostomłoty

Mariusz Żalobniak

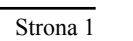
Załącznik Nr 1A do Uchwały Nr XXVI/165/16

Rady Gminy Kostomłoty

z dnia 6 września 2016 r.



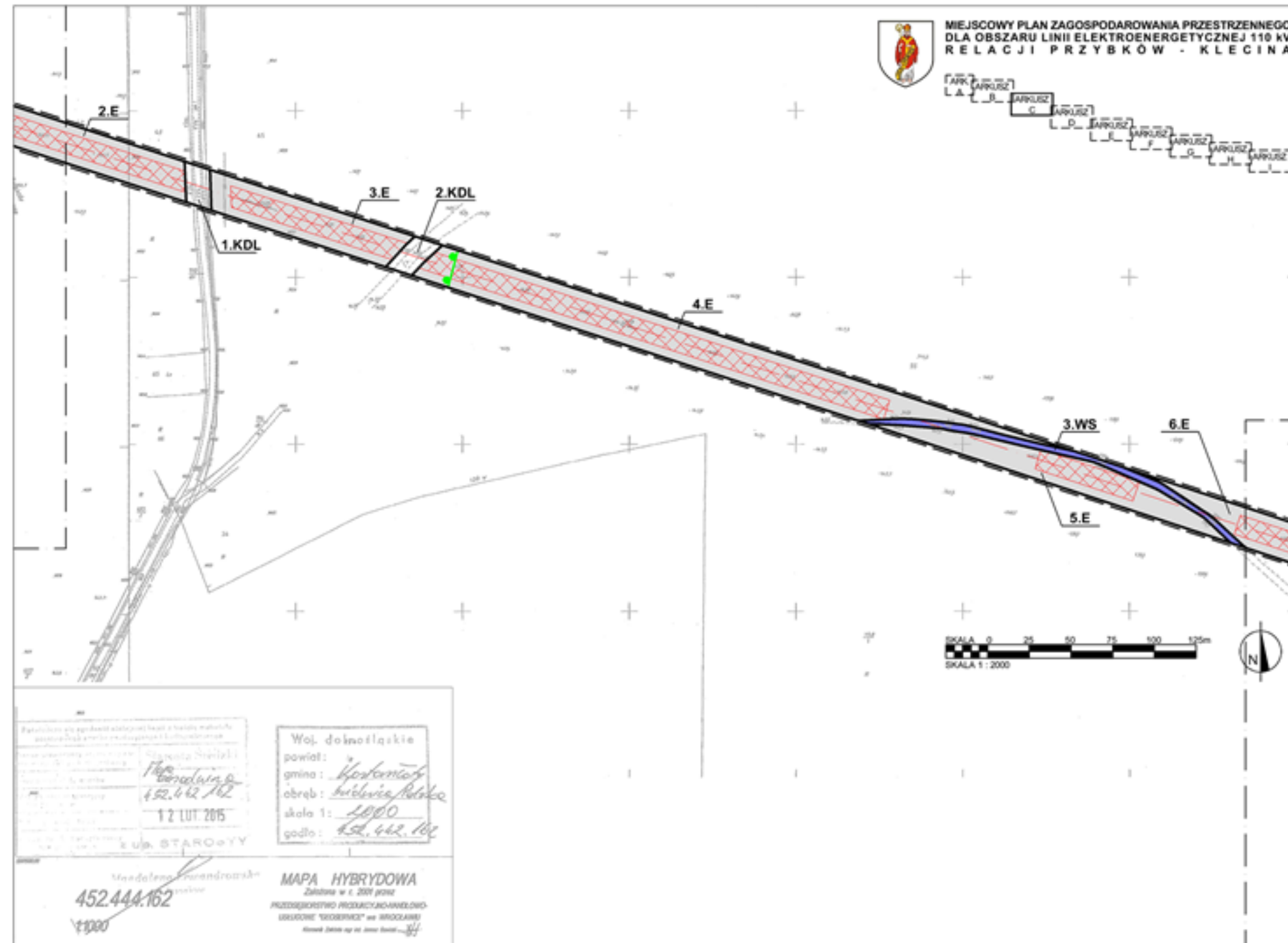
z dnia 6 września 2016 r.



Załącznik Nr 1C do Uchwały Nr XXVI/165/16

Rady Gminy Kostomłoty

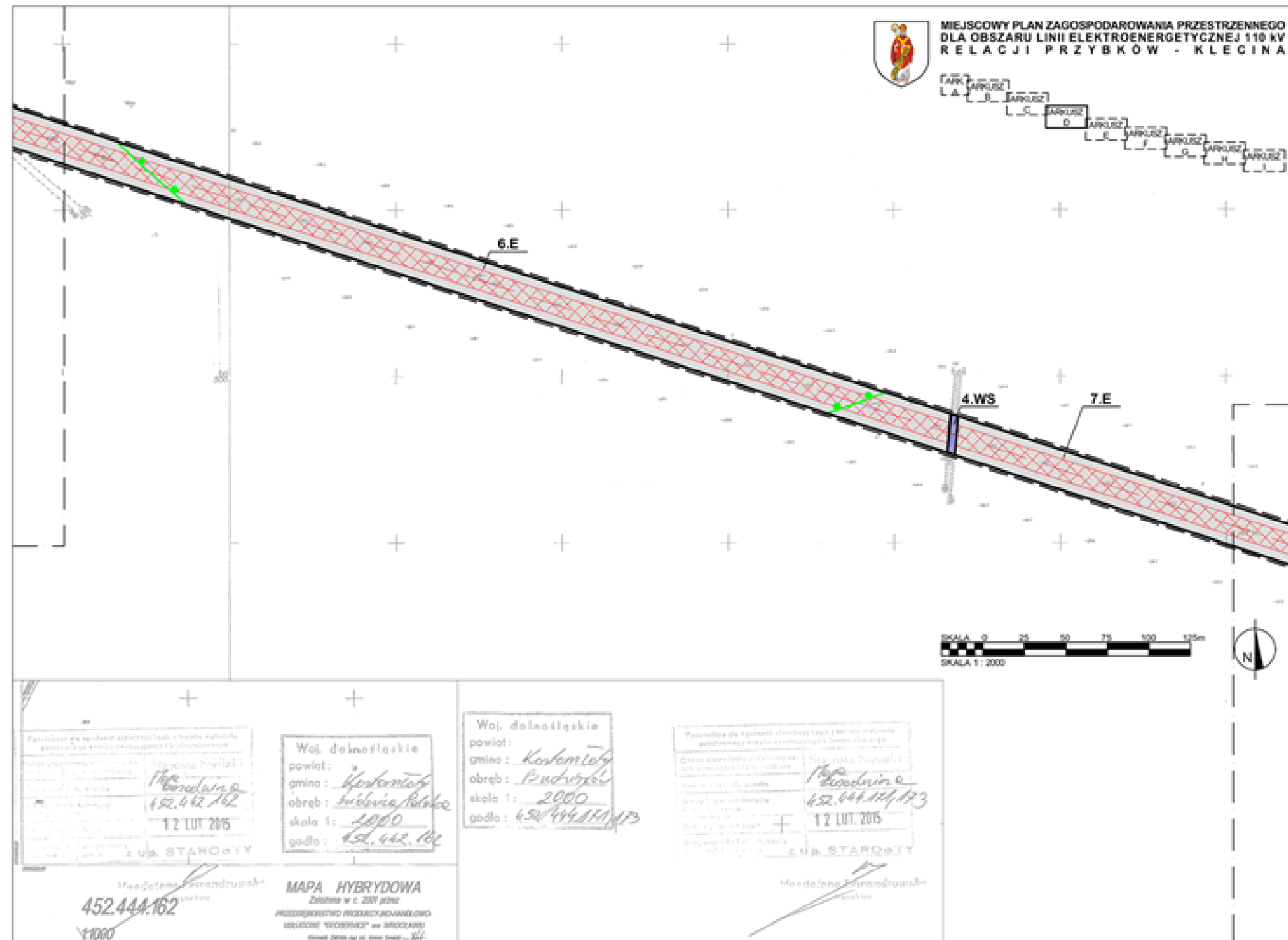
z dnia 6 września 2016 r.



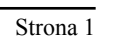
Załącznik Nr 1D do Uchwały Nr XXVI/165/16

Rady Gminy Kostomłoty

z dnia 6 września 2016 r.



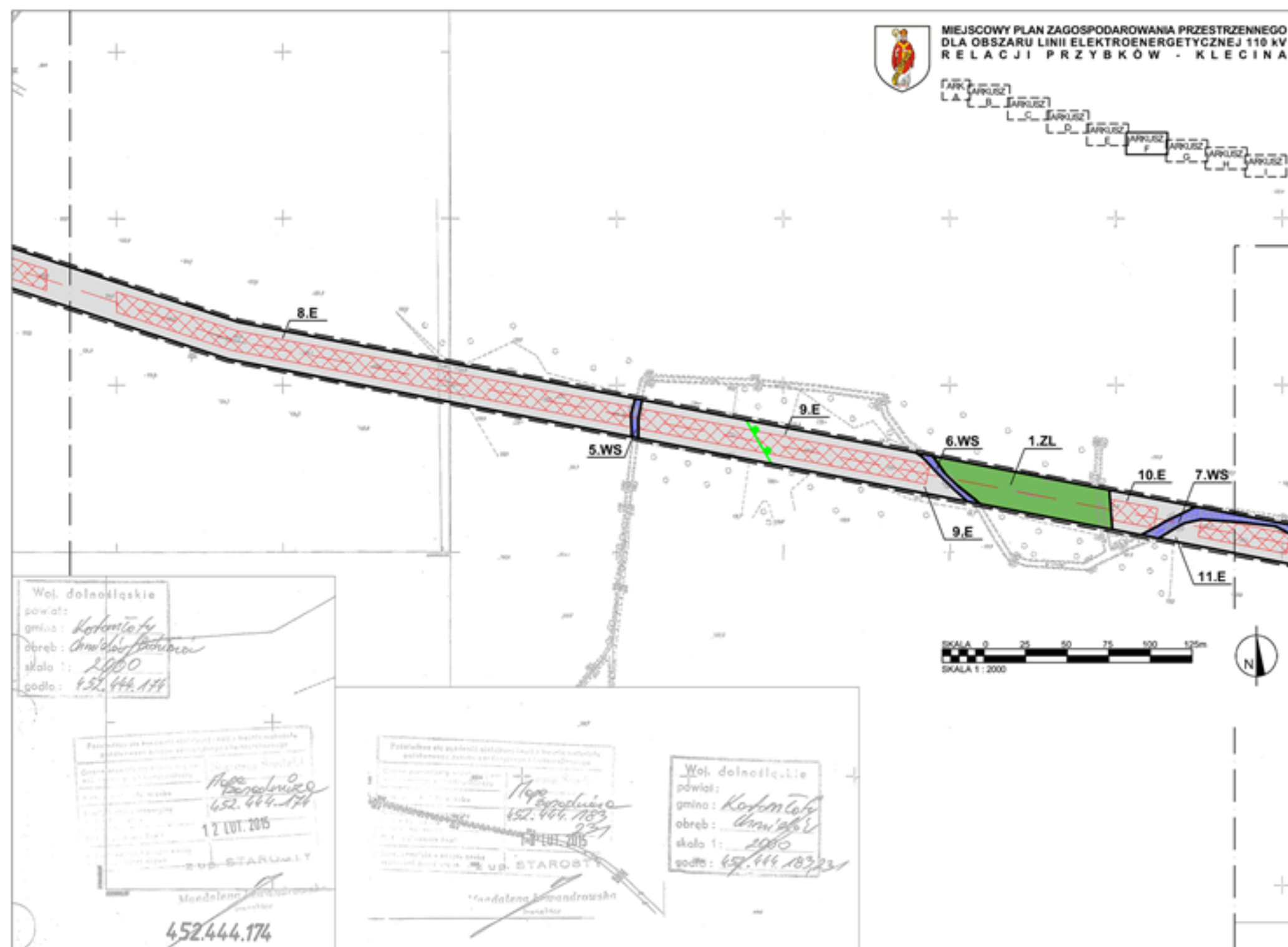
z dnia 6 września 2016 r.



Załącznik Nr 1F do Uchwały Nr XXVI/165/16

Rady Gminy Kostomłoty

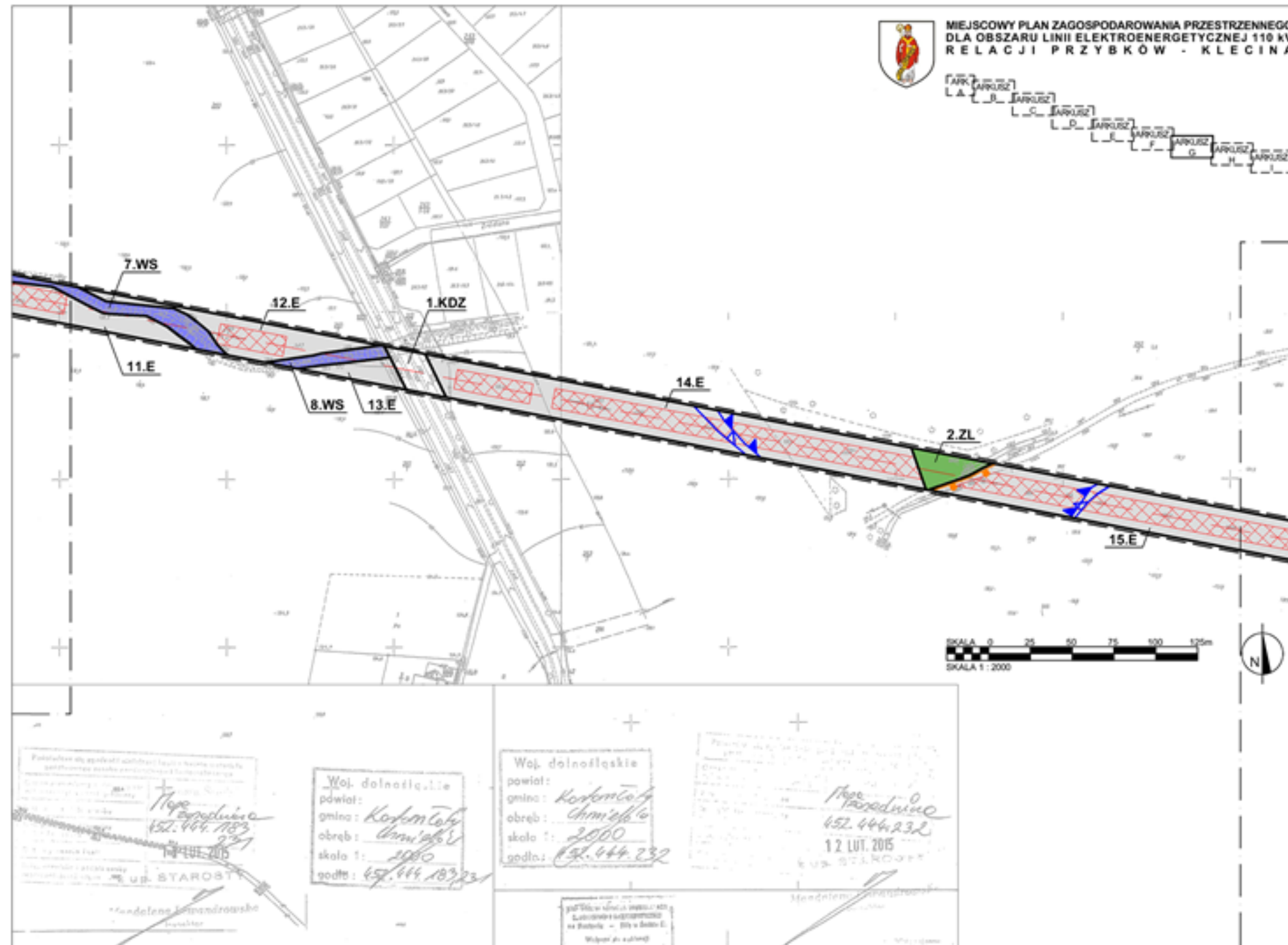
z dnia 6 września 2016 r.



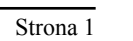
Załącznik Nr 1G do Uchwały Nr XXVI/165/16

Rady Gminy Kostomłoty

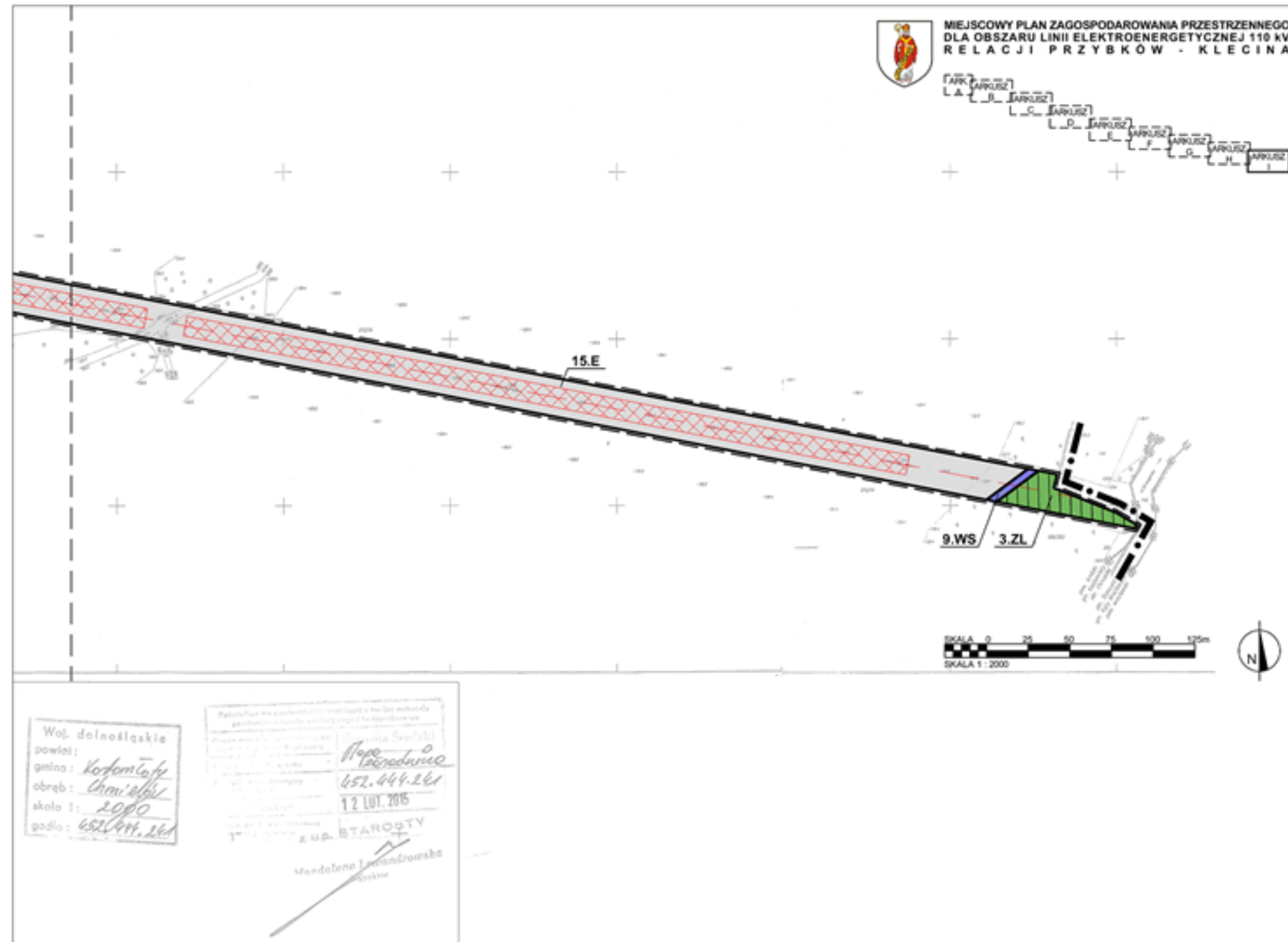
z dnia 6 września 2016 r.



z dnia 6 września 2016 r.



z dnia 6 września 2016 r.



Załącznik Nr 2 do Uchwały Nr XXVI/165/16
Rady Gminy Kostomłoty
z dnia 6 września 2016 r.

Rozstrzygnięcie Rady Gminy Kostomłoty o sposobie rozpatrzenia uwag do projektu miejscowego planu zagospodarowania przestrzennego dla obszaru linii elektroenergetycznej 110 kV relacji Przybków – Klecina, zgłoszonych w czasie wyłożenia do publicznego wglądu.

Projekt miejscowego planu zagospodarowania przestrzennego dla obszaru linii elektroenergetycznej 110 kV relacji Przybków – Klecina został wyłożony do publicznego wglądu w okresie od 15 czerwca 2016 r. do 15 lipca 2016 r. W wyznaczonym terminie wnoszenia uwag dotyczących projektu dokumentu, tj. do dnia 8 sierpnia 2016r. nie wpłynęły żadne uwagi dotyczące w/w planu.

Przewodniczący Rady Gminy
Kostomłoty

Mariusz Żalobniak

Załącznik Nr 3 do Uchwały Nr XXVI/165/16
Rady Gminy Kostomłoty
z dnia 6 września 2016 r.

Rozstrzygnięcie o sposobie realizacji zapisanych w projekcie miejscowego planu zagospodarowania przestrzennego dla obszaru linii elektroenergetycznej 110 kV relacji Przybków – Klecina, inwestycji z zakresu infrastruktury technicznej, które należą do zadań własnych Gminy Kostomłoty oraz zasadach ich finansowania.

Na podstawie art. 20 ust. 1 ustawy z dnia 27 marca 2003 r. o planowaniu i zagospodarowaniu przestrzennym (t.j. - Dz.U. z 2016 r. poz. 778, ze zm.), art. 7 ust. 1 pkt 2 i 3 ustawy z dnia 8 marca 1990 r. o samorządzie gminnym (t.j. - Dz.U. z 2016 r. poz. 446), art. 216 ust. 2 pkt 1 ustawy o finansach publicznych z dnia 27 sierpnia 2009 r. (t.j. - Dz.U. z 2013 r. poz. 885, ze zm.), po zapoznaniu się z projektem miejscowego planu zagospodarowania przestrzennego dla obszaru linii elektroenergetycznej 110 kV relacji Przybków – Klecina - Rada Gminy Kostomłoty postanawia, co następuje: zadania inwestycyjne z zakresu infrastruktury technicznej - a w szczególności realizacja projektowanych elementów układu drogowego - wynikające z przedstawionego Radzie Gminy Kostomłoty projektu miejscowego planu zagospodarowania przestrzennego będą realizowane i finansowane ze środków budżetu Gminy, tj. środków własnych Gminy oraz z pozyskanych Funduszy Europejskich lub Funduszu Ochrony Środowiska.

Przewodniczący Rady Gminy
Kostomłoty

Mariusz Żalobniak

Uzasadnienie

I. OPIS SPOSOBU REALIZACJI WYMOGÓW WYNIKAJĄCYCH Z ART. 1 UST. 2 - 4 USTAWY Z DNIA 27 MARCA 2003 R. O PLANOWANIU I ZAGOSPODAROWANIU PRZESTRZENNYM.

Miejscowy plan zagospodarowania przestrzennego dla obszaru linii elektroenergetycznej 110kV relacji Przybków – Klecina w Gminie Kostomłoty obejmuje obszar o powierzchni około 14,76ha. Jest to pas terenu o długości 6,4 km i szerokości 23 m, w granicach którego przebiega fragment istniejącej, napowietrznej linii elektroenergetycznej 110 kV. Na gruntach położonych w obszarze objętym planem oraz w ich bezpośrednim otoczeniu prowadzona jest – mimo funkcjonowania elementów infrastruktury technicznej - produkcja rolna.

Decyzja o przystąpieniu do sporządzenia planu podyktowana była potrzebą stworzenia warunków dla realizacji inwestycji polegającej na modernizacji i przebudowie istniejącej linii.

1. REALIZACJA WYMOGÓW WYNIKAJĄCYCH Z ART. 1 UST. 2 USTAWY.

1.1. Wymagania ład przestrzennego, w tym urbanistyki i architektury oraz ochrona walorów architektonicznych i krajobrazowych.

Plan miejscowy obejmuje wąski pas terenu, związany z funkcjonowaniem linii elektroenergetycznej, położony poza terenami istniejących lub projektowanych skupisk zabudowy. Plan nie zmienia istniejącego zagospodarowania obszaru. Umożliwia on jedynie – poprzez swoje zapisy - modernizację elementów infrastruktury elektroenergetycznej, dopuszczając jednocześnie dalsze rolnicze wykorzystanie terenów położonych pod linią oraz w jej bezpośrednim sąsiedztwie. Realizacja ustaleń planu przyczynić się zatem powinna do ochrony ład przestrzennego, a także do utrzymania walorów krajobrazowych obszaru opracowania i jego sąsiedztwa.

1.2. Wymagania ochrony środowiska, w tym gospodarowanie wodami oraz ochrona gruntów rolnych i leśnych.

Tworzenie warunków dla modernizacji istniejących systemów infrastruktury technicznej (lub ich elementów) przyczynić się powinno także do ochrony środowiska. Można przyjąć, że planowana przebudowa linii prowadzona będzie z zastosowaniem nowoczesnych rozwiązań technicznych - odpowiadających aktualnym standardom oraz ograniczających negatywne oddziaływanie tej linii na środowisko. Nie są to jedyne ustalenia, których realizacja wpłynąć powinna na poprawę stanu środowiska - przynajmniej w skali lokalnej. Plan m.in.:

- wyklucza możliwość sytuowania zabudowy kubaturowej;
- zachowuje w dotychczasowym użytkowaniu położone w jego granicach (niewielkie) obszary leśne, w szczególności obejmuje ochroną grunty leśne, znajdujące się we wschodniej części obszaru objętego planem - stanowiące fragment obszaru Natura 2000 „Łęgi nad Bystrzycą” (PLH 020103);
- wskazuje na konieczność przestrzegania przepisów odrębnych, z uwagi na położenie całości obszaru objętego planem w zasięgu GZWP nr 319 Subzbiornika Prochowice – Środa.

Na obszarze opracowania występują grunty rolne wysokiej klasy bonitacyjnej (RIVa, RIVb, RIIIa, RIIIb, ŁIII, PsII, RII), w tym także grunty chronione na mocy ustawy z dnia 3 lutego 1995 r. o ochronie gruntów rolnych i leśnych. W trakcie procedury sporządzania planu wystąpiono do Ministra Rolnictwa i Rozwoju Wsi z wnioskiem o zmianę przeznaczenia gruntów rolnych na cele nierolnicze - zgodnie z wymaganiami określonymi w obowiązujących przepisach odrębnych.

Należy tu jednak zaznaczyć, iż niezależnie od zmiany przeznaczenia gruntów położonych w granicach planu, nie wyklucza się możliwości dalszego rolniczego wykorzystania przeważającej części terenów związanych z funkcjonowaniem linii 110 kV.

Reasumując plan nie zawiera zapisów lub rozstrzygnięć, które w jakikolwiek sposób naruszałby przepisy ustawy – Prawo ochrony środowiska czy innych aktów prawnych związanych z szeroko rozumianą ochroną środowiska. Realizacja jego ustaleń powinna raczej przyczynić się do poprawy stanu środowiska naturalnego, a nie do jego pogorszenia.

1.3. Wymagania ochrony dziedzictwa kulturowego, zabytków oraz dóbr kultury współczesnej.

W granicach planu nie występują: obiekty ani obszary wpisane do rejestru zabytków, gminnej ewidencji zabytków, ani też dobra kultury współczesnej.

Na terenie całej gminy zachowały się natomiast liczne ślady osadnictwa - składające się na dziedzictwo archeologiczne. W granicach obszaru objętego planem nie znalazły się wprawdzie żadne zinwentaryzowane stanowiska archeologiczne, jednak ze względu na ich położenie w bliskim sąsiedztwie, na części obszaru objętego planem ustanowiono strefę ochrony konserwatorskiej zabytków archeologicznych „OW”, co przyczynić się powinno do zachowania (potencjalnych) cennych kulturowo obiektów.

Projekt planu przesądza, iż - wobec konieczności ochrony zabytku archeologicznego – w przypadku realizacji robót ziemnych lub dokonywania zmiany charakteru dotychczasowej działalności, w tej strefie, należy przeprowadzić badania archeologiczne zgodnie z przepisami odrębnymi dotyczącymi ochrony zabytków.

Ponadto, w obszarze objętym planem ustalono również strefę konserwatorską ochrony krajobrazu kulturowego „K”, zapewniając tym samym ochronę wartości kulturowych pobliskiego Chmielowa.

1.4. Wymagania ochrony zdrowia oraz bezpieczeństwa ludzi i mienia, a także potrzeby osób niepełnosprawnych.

Lokalizacja fragmentu linii elektroenergetycznej, a w szczególności znaczna odległość linii od terenów zabudowanych stanowi gwarancję ograniczenia do minimum ewentualnych negatywnych skutków dla zdrowia i bezpieczeństwa ludzi oraz dla bezpieczeństwa ich mienia. Z uwagi natomiast na uwarunkowania obszaru i specyfikę opracowania – uwzględnienie potrzeb osób niepełnosprawnych – nie leży we właściwościach niniejszego planu.

1.5. Walory ekonomiczne przestrzeni, prawo własności oraz potrzeby interesu publicznego.

Wszystkie ograniczenia w zagospodarowaniu i użytkowaniu terenów objętych planem wynikają z uwzględnienia przez gminę – w zakresie na jaki pozwala jej ustawodawstwo – potrzeb nie tylko lokalnej społeczności, ale także szerszej rozumianego interesu publicznego. W tym przypadku uwzględnienie interesu publicznego polegać będzie na tworzeniu warunków dla modernizacji istniejącej infrastruktury technicznej w postaci linii elektroenergetycznej 110 kV. Ponadto plan umożliwia obecnym właścicielom tych terenów dalsze ich rolnicze użytkowanie.

1.6. Potrzeby obronności i bezpieczeństwa państwa.

Plan miejscowy uwzględnia – w zakresie swoich właściwości – potrzeby obronności i bezpieczeństwa państwa. W §12 uchwały dopuszcza się realizację, zgodnie z przepisami odrębnymi, nowych elementów infrastruktury technicznej niezbędnych dla funkcjonowania, modernizacji lub rozbudowy systemów infrastruktury technicznej położonych poza obszarem objętym planem. Zapis ten umożliwia budowę elementów infrastruktury - w tym także infrastruktury służącej w sytuacjach kryzysowych: ochronie przeciwpożarowej, realizacji zadań w zakresie wykrywania zagrożeń oraz ostrzegania i alarmowania, zapewnieniu bezpiecznego transportu materiałów niebezpiecznych, w tym transportu rurociągami, zaopatrywaniu ludności w wodę pitną, zapewnieniu bezpieczeństwa sieci elektroenergetycznych oraz telekomunikacyjnych.

1.7. Potrzeby w zakresie rozwoju infrastruktury technicznej, w szczególności sieci szerokopasmowych

Formułując zapisy planu uwzględniono potrzeby związane z rozwojem infrastruktury technicznej, tak w obszarze opracowania, jak i w jego sąsiedztwie. Uchwalenie planu umożliwi modernizację napowietrznej linii elektroenergetycznej i przyczyni się – pośrednio - do poprawy jej funkcjonowania. Natomiast §12 uchwały tworzy warunki dla ewentualnej rozbudowy innych sieci (w tym także dla sieci szerokopasmowych), pod warunkiem jednak, że ich realizacja nie będzie kolidowała z funkcjonowaniem linii 110 kV.

1.8. Zapewnienie udziału społeczeństwa w pracach nad miejscowym planem zagospodarowania przestrzennego, w tym przy użyciu środków komunikacji elektronicznej oraz zachowanie jawności i przejrzystości procedur planistycznych.

Zasady prowadzenia procedury planistycznej, w tym obowiązek zapewnienia udziału społeczeństwa w pracach nad planem oraz sposób w jaki udział ten ma zostać zapewniony, regulują m.in. przepisy ustawy z dnia 27 marca 2003 r. o planowaniu i zagospodarowaniu przestrzennym.

Zgodnie z przytoczoną ustawą sporządzający projekt planu Wójt ma obowiązek ogłosić w prasie miejscowej oraz przez obwieszczenie, a także w sposób zwyczajowo przyjęty w danej miejscowości, o podjęciu uchwały o przystąpieniu do sporządzania planu, określając formę, miejsce i termin składania wniosków do planu. Ogłoszenie oraz obwieszczenie o przystąpieniu do sporządzenia niniejszego planu ukazało się 11 grudnia 2014r. Zostało zamieszczone w prasie lokalnej, na tablicy ogłoszeniowej Urzędu Gminy Kostomłoty oraz w internetowym Biuletynie Informacji Publicznej Urzędu. Ogłoszenie informowało także o możliwości zapoznania się z dokumentacją sprawy w siedzibie Urzędu Gminy oraz o możliwości składania wniosków do planu. W terminie wyznaczonym przez Wójta, wpłynęło w sumie kilkanaście wniosków od organów i instytucji. Nie wpłynął natomiast żaden wniosek od właścicieli terenów objętych planem. Dokumenty zawierające rozstrzygnięcie Wójta o sposobie rozpatrzenia wniosków, stanowią element dokumentacji planistycznej.

Ponadto w ogłoszeniu poinformowano – na podstawie art. 39 ust. 1, w związku z art. 46, art. 50 ustawy z dnia 3 października 2008 r. o udostępnieniu informacji o środowisku i jego ochronie, udziale społeczeństwa w ochronie środowiska oraz o ocenach oddziaływania na środowisko - o równolegle prowadzonej strategicznej ocenie oddziaływania na środowisko. W ramach strategicznej oceny opracowywana jest prognoza oddziaływania na środowisko do planu, w przypadku której także przewidywano możliwość składania wniosków.

Prowadzenie prac planistycznych w oparciu o obowiązujące przepisy zapewniło lokalnej społeczności możliwość udziału w sporządzaniu planu także i na późniejszych etapach procedury. W dniu 6 czerwca 2016 r. ukazało się ogłoszenie oraz obwieszczenia Wójta Gminy Kostomłoty o wyłożeniu do publicznego wglądu projektu planu miejscowego wraz z prognozą oddziaływania na środowisko. W ogłoszeniu poinformowano o możliwości zapoznania się z treścią w/w dokumentów oraz o możliwości składania uwag zarówno do projektu planu, jak i do prognozy oddziaływania na środowisko. W wyznaczonym przez Wójta terminie nie wpłynęły żadne uwagi.

1.9. Potrzeba zapewnienia odpowiedniej ilości i jakości wody do celów zaopatrzenia ludności.

Problematyka zapewnienia odpowiedniej ilości i jakości wody do celów zaopatrzenia ludności, ze względu na specyfikę opracowania (tereny linii energetycznej, położone poza strefą zabudowy), nie leży we właściwościach niniejszego planu miejscowego.

2. REALIZACJA WYMOGÓW WYNIKAJĄCYCH Z ART. 1 UST. 3 USTAWY.

Opracowanie projektu planu poprzedzone zostało m.in. analizą i oceną istniejącego zagospodarowania terenu, analizą uwarunkowań środowiskowych, społecznych, ekonomicznych, struktury własnościowej, a także analizą uwarunkowań wynikających ze stanu prawnego i wymagań stawianych dokumentom planistycznym przez obowiązujące przepisy. Przeprowadzone analizy pozwoliły na sformułowanie głównych wytycznych do planu, uwzględniających zarówno szeroko rozumiany interes publiczny, jak i interesy prywatnych właścicieli.

Procedura prowadzona w oparciu o obowiązujące przepisy umożliwiła – z kolei - właściwym instytucjom i organom oraz użytkownikom terenów składanie wniosków i uwag do projektu planu. Wszystkie wnioski i uwagi rozpatrywane były na bieżąco przez sporządzającego projekt planu i uwzględniane w takim zakresie, na jaki pozwala ochrona interesów prywatnych, interesów lokalnej społeczności, prowadzona przez gminę polityka przestrzenna oraz stan prawny.

3. REALIZACJA WYMOGÓW WYNIKAJĄCYCH Z ART. 1 UST. 4 USTAWY.

Plan nie przewiduje możliwości lokalizowania na terenach położonych w jego granicach nowej zabudowy, tworzy jedynie warunki dla modernizacji fragmentu istniejącej napowietrznej linii elektroenergetycznej 110 kV.

II. ZGODNOŚĆ USTALEŃ PLANU Z WYNIKAMI ANALIZY ZMIAN W ZAGOSPODAROWANIU PRZESTRZENNYM GMINY.

Ustalenia planu nie kolidują w żaden sposób z wynikami „Oceny aktualności studium uwarunkowań i kierunków zagospodarowania oraz miejscowych planów zagospodarowania przestrzennego gminy Kostomłoty”, stanowiącej załącznik do uchwały nr XI/72/11 Rady Gminy Kostomłoty z dnia 28.06.2011r.

III. WPŁYW USTALEŃ PLANU NA FINANSE PUBLICZNE, W TYM BUDŻET GMINY.

Z uwagi na problematykę opracowania, nie przewiduje się znaczącego wpływu ustaleń planu na finanse publiczne, w tym na budżet gminy.

Przewodniczący Rady Gminy Kostomłoty

Mariusz Żalobniak