



DZIENNIK URZĘDOWY

WOJEWÓDZTWA DOLNOŚLĄSKIEGO

Wrocław, dnia 14 grudnia 2020 r.

Poz. 6982

UCHWAŁA NR XXVIII/233/20 RADY GMINY KOSTOMŁOTY

z dnia 30 listopada 2020 r.

w sprawie wyznaczenia obszaru i granic Aglomeracji Kostomłoty

Na podstawie art. 18 ust. 2 pkt 15 ustawy z dnia 8 marca 1990 r. o samorządzie gminnym (Dz.U. 2020 r. poz. 713 i 1378), i art. 87 ust. 1 i 4 ustawy z dnia 20 lipca 2017 r. Prawo wodne (t.j. Dz. U. 2020 r. poz. 310 z późn. zm.) oraz w związku z § 3 i § 4 Rozporządzenia Ministra Gospodarki Morskiej i Żeglugi Śródlądowej z dnia 27 lipca 2018 r. w sprawie sposobu wyznaczania obszarów i granic aglomeracji (Dz. U. 2018 r. poz. 1586) Rada Gminy Kostomłoty, po uzgodnieniu z Regionalnym Dyrektorem Ochrony Środowiska oraz Państwowym Gospodarstwem Wodnym Wody Polskie, uchwala, co następuje:

§ 1. Wyznacza się aglomerację Kostomłoty, zwaną dalej Aglomeracją, położoną na terenie powiatu średzkiego, w województwie dolnośląskim, z oczyszczalnią ścieków zlokalizowaną w Piotrowicach.

§ 2. Równoważna liczba mieszkańców Aglomeracji wynosi: **4 509 RLM**.

§ 3. Aglomeracja obejmuje swoim zasięgiem następujące miejscowości położone w gminie wiejskiej Kostomłoty: *Chmielów, Jarząbkowice, Jenkowice, Karczyce, Lisowice, Paździorno, Piersno, Piotrowice, Samborz, Siemidrożyce, Wichrów, Wnorów, Zabłoto, Wilków Średzki oraz Kostomłoty*.

§ 4. Opis zawierający podstawowe informacje o aglomeracji, o której mowa w § 1, stanowi załącznik nr 1 do niniejszej Uchwały, zawiera część opisową Aglomeracji, ze szczegółowo opisanymi parametrami Aglomeracji, wymienionymi w § 4 ust. 1 pkt 1 lit a)-f) *Rozporządzenia Ministra Gospodarki Morskiej i Żeglugi Śródlądowej z dnia 27 lipca 2018 r. w sprawie sposobu wyznaczania obszarów i granic aglomeracji* określającymi jej wielkość, obszar oraz charakterystykę jej gospodarki ściekowej.

§ 5. Obszar i granice aglomeracji, o której mowa w § 1 oznaczone zostały na mapie stanowiącej załącznik nr 2 do Uchwały oraz na mapie Aglomeracji w skali 1:10 000, która zawiera oznaczenia wymienione w § 4 ust. 1 pkt 2 lit a)-g) *Rozporządzenia Ministra Gospodarki Morskiej i Żeglugi Śródlądowej z dnia 27 lipca 2018 r. w sprawie sposobu wyznaczania obszarów i granic aglomeracji* z oznaczonymi granicami oraz położeniem w stosunku do najważniejszych obiektów infrastruktury i obszarów chronionych.

§ 6. Niniejsza uchwała była poprzedzona uchwałą nr XXV/777/16 Sejmiku Województwa Dolnośląskiego w sprawie wyznaczenia Aglomeracji Kostomłoty (Dz. Urzędowy Woj. Dolnośląskiego z dnia 29 września 2016 r. poz. 4584), która traci moc z dniem wejścia w życie niniejszej uchwały, zgodnie z art. 565 ust. 2 ustawy *Prawo wodne* (t.j. Dz.U. 2020 r. poz. 310 z późn. zm.).

§ 7. Wykonanie uchwały powierza się Wójtowi Gminy Kostomłoty.

§ 8. Uchwała wchodzi w życie po upływie 14 dni od daty ogłoszenia w Dzienniku Urzędowym Województwa Dolnośląskiego.

Przewodniczący Rady Gminy Kostomłoty:

Agnieszka Śladowska

Załącznik nr 1 do uchwały nr XXVIII/233/20
Rady Gminy Kostomłoty
z dnia 30 listopada 2020 r.

**Część opisowa Aglomeracji Kostomłoty;
Aglomeracja Kostomłoty**

Część opisowa, zgodna z § 4 ust. 1 lit a)-f) Rozporządzenia Ministra Gospodarki Morskiej i Żeglugi Śródlądowej z dnia 27 lipca 2018 r. w sprawie sposobu wyznaczania obszarów i granic aglomeracji

A. Podstawowe informacje na temat Aglomeracji KOSTOMŁOTY

1. Wielkość RLM aglomeracji zgodnie z obowiązującą Uchwałą Nr XXV/777/16 Sejmiku Województwa Dolnośląskiego z dnia 29 września 2016 r. w sprawie utworzenia Aglomeracji Kostomłoty (Dz. Urzędowy woj. dolnośląskiego, z 2016, poz. 4586), wynosi: **4 517 RLM**.

2. Wielkość RLM aglomeracji planowanej do wyznaczenia tą Uchwałą: **4 509 RLM**.

3. Gmina wiodąca w aglomeracji: Gmina Wiejska Kostomłoty.

4. Gminy w aglomeracji: Gmina Kostomłoty.

6. Wykaz nazw miejscowości w aglomeracji, zgodnie z dołączonym załącznikiem graficznym: *Chmielów, Jarząbkowice, Jenkowie, Karczyce, Lisowice, Paździorno, Piersno, Piotrowice, Samborz, Siemidrożyce, Wichrów, Wnorów, Zabłoto, Wilków Średzki (częściowo) oraz Kostomłoty*.

7. Wykaz nazw miejscowości dołączanych do obszaru aglomeracji: NIE DOTYCZY

8. Wykaz nazw miejscowości wyłączanych z obszaru aglomeracji: NIE DOTYCZY

9. Nazwa miejscowości, w której zlokalizowana jest oczyszczalnia ścieków: Piotrowice.

B. Zasięg terytorialny aglomeracji

Aglomeracja Kostomłoty będzie obejmować miejscowości zlokalizowane w gminie wiejskiej Kostomłoty. Wszystkie te miejscowości są położone na terenie powiatu średzkiego w województwie dolnośląskim.

C. Długość i rodzaj istniejącej i planowanej do budowy sieci kanalizacyjnej na terenie aglomeracji

(wg danych na koniec 2020 r).

<i>Lp.</i>	<i>Parametr/Nazwa sieci</i>	<i>Długości</i>	
1	<i>Istniejąca sieć kanalizacji grawitacyjnej</i>	41,2	km
2	<i>Istniejąca sieć kanalizacji tłocznej</i>	36,6	km
3	<i>Sieć grawitacyjna planowana do budowy do końca 2021</i>	0	km
4	<i>Razem</i>	77,8	km

Na terenie aglomeracji nie jest planowana budowa kanalizacji sanitarnej w latach 2020 - 2021.

D. Liczba mieszkańców i osób czasowo przebywających, obsługiwanych przez sieci kanalizacyjne na terenie aglomeracji (wg danych na koniec 2019 r.)

<i>Opis</i>	<i>Aktualnie</i>	<i>Planowana</i>
<i>Liczba rzeczywistych mieszkańców w aglomeracji [Mk]</i>	4 489	4 489
<i>Liczba mieszkańców stałych i czasowych obsługiwanych przez sieć kanalizacyjną [Mk]</i>	4 360	4 399
<i>Liczba mieszkańców stałych i czasowych obsługiwanych przez</i>	149	90

<i>transport asenizacyjny [Mk]</i>					
<i>Lp</i>	<i>Parametr/Nazwa sieci</i>	<i>Miara [km]</i>	<i>Liczba Mk podłączonych/planowanych do przyłączenia, [Mk]</i>		
			<i>stałych</i>	<i>czasowych</i>	<i>łącznie</i>
1	Istniejąca sieć kanalizacji grawitacyjnej	41,2	4 399	20	4 419
2	Istniejąca sieć kanalizacji tłocznej	36,6			
3	Sieć grawitacyjna planowana do budowy	0	0	0	0
4	Liczba mieszk. Aglomeracji nie włączona	-	90	0	90
5	Liczba mieszkańców Aglomeracji	-	4 489	20	4 509

E. Liczba mieszkańców skanalizowanych, planowanych do skanalizowania w latach 2020 -2021 w podziale na miejscowości na terenie Aglomeracji.

<i>Lp</i>	<i>Miejscowość</i>	<i>Liczba stałych Mk</i>	<i>Liczba Mk czasowo przebywających (zarejestrowane miejsca noclegowe)</i>	<i>liczba Mk korzystających z systemu kanalizacyjnego</i>	<i>Liczba Mk korzystających z taboru asenizacyjnego</i>	<i>Liczba stałych Mk planowanych do przyłączenia w latach 2020 - 2021</i>	<i>Liczba Mk stałych i czasowo przebywających korzystających z taboru asenizacyjnego w 2021</i>
<i>1</i>	<i>2</i>	<i>3</i>	<i>4</i>	<i>5</i>	<i>6</i>	<i>7</i>	<i>8</i>
1	Chmielów	212	1	201	11		11
2	Jarząbkowice	88		86	2		2
3	Jenkowice	161		155	6		6
4	Karczyce	137	1	137	0		0
5	Kostomłoty	1001	8	959	42	26	16
6	Lisowice	203		199	4		4
7	Paździorno	238	2	234	4	4	0
8	Piersno	486	1	486	0		0
9	Piotrowice	784	5	726	58	22	36
10	Samborz	185		181	4		4
11	Siemidrożyce	98	1	97	1	1	0
12	Wichrów	326	1	321	5		5
13	Wilków Średzki	275		269	6	4	2
14	Wnorów	22		22	0		0
15	Zabloto	273		273	6		6
	Razem	4 489	20	4 340	149	59	90

Na terenie Aglomeracji Kostomłoty, nie jest planowana budowa znaczących odcinków nowej sieci kanalizacyjnej w okresie 2020 - 2021. Możliwe do podłączenia do istniejącej sieci ilości mieszkańców w latach 2020 - 2021 wskazano w kolumnie 7. Sprawí to, że korzystających ze zbiorników bezodpływowych w tej Aglomeracji będzie 90 mieszkańców.

F. Opis funkcjonujących na terenie aglomeracji oczyszczalni ścieków

Nazwa oczyszczalni ścieków	Piotrowice
Lokalizacja oczyszczalni ścieków -	dz.290/1, 291/1 (obręb 0015 Piotrowice)
Współrzędne geograficzne lokalizacji oczyszczalni ścieków	Dł. (E) 16,672730; Szer (N) 51,028193
Nazwa odbiornika ścieków	
I rzędu	Odra
II rzędu	Bystrzyca
Bezpośredni odbiornik	Strzegomka
Technologia oczyszczania ścieków	Mech. - biolog. w oparciu o osad czynny niskoobciążony, wielofazowy w dwóch ciągach technologicznych, komora denitryfikacji/nitryfikacji i osadnik wtórny, spełnia standardy dla aglomeracji poniżej 10 000 RLM.
Przepustowość maks. godzinowa oczyszczalni ścieków [m3/h]	120
Przepustowość dobową oczyszczalni ścieków [m3/d]	1 700
Przepustowość maks. dobową oczyszczalni ścieków [m3/r]	2 380
Przepustowość projektowa oczyszczalni ścieków [m3/d // RLM]	1 700//11 000
Przepustowość aktualna oczyszczalni ścieków [m3/d // RLM]	620//6 820
Odbiornik ścieków oczyszczonych zgodnie z pozwoleniem wodnoprawnym: - kilometrąz miejsca odprowadzania ścieków oczyszczonych	Rzeka Strzegomka 16+000

Ładunek zanieczyszczeń w ściekach odprowadzanych do oczyszczalni, wyrażony w RLM, jest określony na podstawie największego średniotygodniowego ładunku w ciągu roku, z wyjątkiem sytuacji nadzwyczajnych, np. spowodowanych dużymi opadami

$$RLM = \frac{L_{BZT5}}{l_{BZT5}} \cdot 1000$$

L_{BZT5} – dobowy ładunek BZT₅ dopływający do oczyszczalni, kg/d

l_{BZT5} – ładunek jednostkowy BZT₅ powstający od 1 mieszkańca, 60 g/M·d

i dla badanego okresu wynosiła **4 130 RLM**.

Ilości ścieków dostarczanych do oczyszczalni ścieków systemem kanalizacji (ścieki dopływające siecią kanalizacyjną) za 2019 rok – 148,6 m³/d.

Ilości ścieków ogółem dostarczanych do oczyszczalni ścieków (ścieki dopływające siecią kanalizacyjną plus ścieki dowożone) za 2019 rok – 154,2 m³/d.

Ilości ścieków oczyszczonych w roku poprzednim tj. 2019 rok – 56 283 m³/rok.

Przewidywane średnie obciążenie oczyszczalni po zrealizowaniu planowanego na lata 2020 - 2021 zakresu sieci kanalizacji sanitarnej nie ulegnie zmianie w stosunku do przepustowości w 2019 roku. (planowana jest przebudowa istniejącego odcinka sieci pomiędzy Kostomłotami a Piotrowicami o długości 500 m co nie wpłynie na przyrost liczby podłączanych mieszkańców)

Oczyszczalnia posiada pozwolenie – wodno prawne wydane przez Dyrektora Zarządu Zlewni w Legnicy z dnia 17 września 2019 roku (Decyzja nr 284/2019) ważne, do dnia 20 czerwca 2029 r.

Oczyszczalnia w Piotrowicach została zaprojektowana na większy niż aktualny zrzut ścieków i obsługuje wszystkie ścieki powstające na terenie Aglomeracji, w tym pochodzące ze zbiorników bezodpływowych, oraz poza nią. Funkcjonują dwa niezależne ciągi oczyszczania. Aktualnie wystarczający do funkcjonowania jest jeden ciąg. W przypadku zwiększenia napływu ścieków zostanie uruchomiony drugi ciąg. Jest to oczyszczalnia ścieków mechaniczno - biologiczna, działająca w oparciu o osad czynny niskoobciążony, wielofazowy w dwóch ciągach technologicznych, komora denitryfikacji/nitryfikacji i osadnik wtórny, spełnia standardy dla aglomeracji poniżej 10 000 RLM. Rocznie powstaje maksymalnie ok. 252 Mg s.m/rok osadu. Sprasowany i poddany higienizacji osad przetrzymywany jest na wyznaczonej do tego celu płycie następnie przekazywany jest do rolniczego zagospodarowania po wcześniejszym przeprowadzeniu badania gleby gdzie planowane jest jego zastosowanie. Przepustowość i stopień oczyszczania ścieków są i będą wystarczające dla obecnej i planowanej ilości dostarczanych ścieków. Dzięki istniejącym zbiornikom retencyjnym pracującym w układzie naczyń połączonych oczyszczalnia może przechwycić podczas deszczu nawalnego $Q_{\max h} = 218,2 \text{ m}^3/\text{h}$.

podstawowe informacje o istniejącej i/lub planowanej oczyszczalni ścieków

<i>Lp</i>	<i>Oczyszczalnia ścieków</i>	<i>Miara</i>	<i>Przepustowość oczyszczalni</i>		
			<i>średnia dobową</i>	<i>max dobową</i>	<i>RLM</i>
1	Istniejąca	m ³ /d	1 700	2 380	6 820
2	Planowana	m ³ /d	1 700	2 380	6 820

Oczyszczalnią obsługującą obecnie i w przyszłości Aglomerację jest oczyszczalnia ścieków w Piotrowicach. Obecnie na tej oczyszczalni ścieków nie jest prowadzona modernizacja. Przewiduje się przeprowadzenie modernizacji części osadowej oczyszczalni w latach 2023 - 2025. Przepustowość i stopień oczyszczania ścieków oczyszczalni w Piotrowicach są wystarczające dla aktualnej i planowanej ilości przerabianych przez nią ścieków.

podstawowe informacje o systemie gospodarki ściekowej:

<i>Lp</i>	<i>Parametr/Nazwa sieci</i>	<i>Miara</i>	<i>Ilości ścieków/parametry</i>	
			<i>średnia dobową</i>	<i>max dobową</i>
1	Ilość ścieków komunalnych powstająca w Aglomeracji	m ³ /d	154,2	201
2	Ilość ścieków przemysłowych powstająca w Aglomeracji	m ³ /d	0	0
Wartości wskaźników zanieczyszczeń w ściekach surowych powstających w Aglomeracji (średnie roczne)				
<i>wskaźnik</i>	<i>ścieki komunalne</i>		<i>ścieki przemysłowe</i>	<i>dopuszczalne pozwolenie m wodno prawnym</i>
	<i>surowe</i>	<i>oczyszczone</i>	<i>surowe</i>	
ChZT [mgO ₂ /l]	1 542	41	N/D	125
BZT ₅ [mgO ₂ /l]	560	5	N/D	25
Zawiesina ogólna [mg/l]	747	9	N/D	35
Fosfor ogólny [mgP/l]	N/D	N/D	N/D	N/D
Azot ogólny [mgN/l]	N/D	N/D	N/D	N/D

nazwy zakładów planowych do podłączenia do systemu kanalizacji:

<i>Lp</i>	<i>Nazwa zakładu planowanego do podłączenia</i>	<i>Miara</i>	<i>Ilości ścieków</i>	
			<i>średnia dobową</i>	<i>RLM</i>

1	Nie przewiduje się nowych podłączeń	m ³ /d	<i>N/D</i>	<i>N/D</i>
---	-------------------------------------	-------------------	------------	------------

ilość ścieków nieobjętych kanalizacją odprowadzana lub planowana do odprowadzenia do systemów zapewniających taki sam poziom ochrony jak w przypadku kanalizacji zbiorczej:

<i>Lp</i>	<i>Ilości ścieków</i>	<i>Miara</i>	<i>Ilości ścieków</i>	
			<i>średnia dobową</i>	<i>RLM</i>
1	Ilość ścieków nieobjętych kanalizacją odprowadzana do systemu innego niż kanalizacja zbiorcza	m ³ /d	0,54	149
2	Ilość ścieków nieobjętych kanalizacją planowana do odprowadzania do systemu innego niż kanalizacja zbiorcza	m ³ /d	0,32	90

Planuje się wykonanie podłączeń mieszkańców finansując środkami własnymi z budżetu gminy do końca 2021 r.

G. Charakterystyka ilości i jakości oczyszczanych ścieków na terenie Aglomeracji Kostomłoty– stan na 31 grudnia 2019 r.

Ilości ścieków powstających na terenie Aglomeracji		obecnie	planowana
<i>Średnia ilość ścieków powstających w Aglomeracji</i>	<i>dobowa [m3/d]</i>	154,2	154,2
	<i>roczna [m3/r]</i>	56 283	56 283
<i>Średnia ilość ścieków odprowadzanych siecią do oczyszczalni</i>	<i>dobowa [m3/d]</i>	148,6	148,6
	<i>roczna [m3/r]</i>	54 239	54 239
<i>Średnia ilość ścieków Aglomeracji gromadzonych w zbiornikach bezodpływowych - dowożonych do oczyszczalni ścieków</i>	<i>dobowa [m3/d]</i>	5,6	5,6
	<i>roczna [m3/r]</i>	2 044	2 044
<i>Średnia ilość ścieków Aglomeracji oczyszczanych w indywidualnych systemach oczyszczania</i>	<i>dobowa [m3/d]</i>	0,54	0,54
	<i>roczna [m3/r]</i>	200	200
<i>Średnia ilość ścieków przemysłowych powstająca w Aglomeracji</i>	<i>dobowa [m3/d]</i>	0	0
	<i>roczna [m3/r]</i>	0	0
Wartości wskaźników w ściekach komunalnych:	surowych	oczyszczonych	dopuszczalne
<i>Średnioroczne stężenie ChZT [mg/l]</i>	1 542	41	125
<i>Średnioroczne stężenie BZT₅ [mg/l]</i>	560	5	25
<i>Średnioroczne zawiesiny [mg/l]</i>	747	9	35
<i>Średnioroczne stężenie N_{og} [mg/l] / redukcja [%]</i>	N/A	N/A	N/A
<i>Średnioroczne stężenie P_{og} [mg/l] / redukcja [%]</i>	N/A	N/A	N/A

Charakterystyka ścieków przemysłowych powstających na terenie Aglomeracji stan na 30 czerwca 2020r.

<i>Przemysł korzystający z systemu kanalizacyjnego [m³/d]</i>	0
<i>Przemysł korzystający z systemu kanalizacyjnego [RLM]</i>	0
<i>Charakterystyka powstających ścieków przemysłowych [g O₂/m³]</i>	0
<i>Przemysł korzystający ze zbiorników bezodpływowych [RLM]</i>	0
<i>Charakterystyka powstających ścieków przemysłowych BZT₅ [g O₂/m³]</i>	N/A

Na terenie Aglomeracji nie występuje przemysł, w sensie opisanym w Wytycznych PGW WP z 2019 r., a tym samym nie powstają ścieki przemysłowe

Informacje o zakładach przemysłowych, których podłączenie do systemu kanalizacyjnego jest planowane w latach 2020-2021.

Na terenie aglomeracji w latach 2020-2021 nie przewiduje się powstania nowych zakładów przemysłowych. W związku z tym nie jest planowane podłączenie nowych zakładów do systemu kanalizacji zbiorczej.

Informacje o planowanej modernizacji oczyszczalni ścieków w Piotrowicach w latach 2020- 2021.

Nie jest planowana rozbudowa ani modernizacja oczyszczalni ścieków w Piotrowicach w latach 2020-2021. Przewiduje się przeprowadzenie modernizacji części osadowej oczyszczalni w latach 2023 - 2025, co nie zmieni parametrów wydajności i technologii oczyszczania ścieków.

H. Informacje o istniejących strefach ochronnych ujęć wody, obejmujące tereny ochrony bezpośredniej i pośredniej.

Na obszarze Aglomeracji funkcjonują ujęcia wody podziemnej zasilające gminny system zaopatrzenia w wodę zlokalizowane w Kostomłotach i Piotrowicach.

<i>Lp</i>	<i>Lokalizacja ujęcia wody</i>	<i>Akt ustanawiający strefę ochronną</i>
<i>1</i>	<i>Kostomłoty</i>	Rozporządzenie Nr 42/2015 Dyrektora RZGW we Wrocławiu z dnia 16 listopada 2015 r.
<i>2</i>	<i>Piotrowice</i>	Nie ustanawiano pośredniej strefy ochronnej

Każde ujęcie posiada decyzję pozwolenia wodnoprawnego na ujmowanie wód studniami wierconymi. Są one pod nadzorem właściciela i eksploatatora sieci i obiektów kanalizacyjnych i wodociągowych Zakład Gospodarki Komunalnej Sp. z o.o. w Kostomłotach.

Strefę ochronną ujęcia w Kostomłotach stanowią:

1. teren ochrony bezpośredniej dla studni 2z i 3z o powierzchni 2800 m², zlokalizowany na działkach nr 70/6 i 70/22, obręb 0010 Kostomłoty,

2. teren ochrony pośredniej o powierzchni 76,75 ha, obejmujący obszar zlokalizowany na terenie Kostomłotów i wskazany na mapie Aglomeracji Kostomłoty.

Na terenie ochrony pośredniej wprowadzono następujące zakazy:

- 1) lokalizowania zakładów przemysłowych oraz ferm chowu lub hodowli zwierząt, zakwa-lifikowanych do przedsięwzięć mogących zawsze znacząco oddziaływać na środowisko albo przedsięwzięć mogących potencjalnie znacząco oddziaływać na środowisko;
- 2) lokalizowania nowych ujęć wody, z wyjątkiem studni zastępczych i awaryjnych;
- 3) wydobywania kopalin;
- 4) wprowadzania ścieków do wód lub do ziemi, z wyjątkiem:
 - a) wód opadowych i roztopowych, spełniających wymogi i warunki zgodnie z obowiązującymi przepisami,
 - b) oczyszczonych ścieków z istniejących przydomowych oczyszczalni ścieków;
- 5) rolniczego wykorzystania ścieków oraz gnojówki i gnojowicy;
- 6) stosowania środków ochrony roślin, które według zezwolenia na wprowadzanie środków ochrony roślin do obrotu są klasyfikowane jako niebezpieczne dla środowiska;
- 7) przechowywania i składowania odpadów promieniotwórczych;
- 8) lokalizowania składowisk odpadów komunalnych, niebezpiecznych, innych niż niebezpieczne i obojętne oraz obojętnych;
- 9) lokalizowania cmentarzy i grzebania zwłok zwierzęcych;
- 10) lokalizowania przydomowych oczyszczalni ścieków.

Nakazano oznakowanie granic strefy ochronnej zgodnie z art. 57 Prawa wodnego.

I. Obszary ochronne zbiorników wód śródlądowych

Na terenie Aglomeracji nie zostały oznaczone aktami prawa miejscowego lub innymi decyzjami obszary ochronne zbiorników wód śródlądowych.

J. Formy ochrony przyrody w obszarze Aglomeracji Kostomłoty

Przez teren Aglomeracji nie przebiegają znaczące w skali województwa korytarze ekologiczne, ani też nie ma innych form ochrony przyrody, zgodnych z ustawą z dnia 16 kwietnia 2004 r. *o ochronie przyrody*. (tj. Dz.U. z 2020 r. poz.471).

K. Charakterystyka RLM dla aglomeracji

Równoważna Liczba Mieszkańców (RLM) to liczba wyrażająca wielokrotność ładunku zanieczyszczeń w ściekach odprowadzanych z obiektów przemysłowych i usługowych w stosunku do jednostkowego ładunku zanieczyszczeń w ściekach z gospodarstw domowych, odprowadzanych od jednego mieszkańca w ciągu doby .

Przyjmuje się, że przeliczeniowy statystyczny mieszkaniec gospodarstwa domowego produkuje dobowo ścieki o ładunku biologicznym (BZT₅) wynoszącym 60 gramów tlenu. Oznacza to, że 1 RLM odzwierciedla ładunek ścieków wytwarzanych przez 1 mieszkańca.

Na potrzeby określenia ładunku ścieków z przemysłu zastosowano wzór przeliczeniowy:

$$1 \text{ RLM} = [\text{BZT}_5 \text{ (kg/dzień)}] / [0,06 \text{ (kg O}_2\text{/Mk*d)}]$$

<i>Opis</i>		<i>RLM</i>
RLM Aglomeracji wyznaczonej dotychczasową uchwałą Uchwałą Nr XXV/777/16 Sejmiku Województwa Dolnośląskiego z dnia 29 września 2016 r.		4 517
RLM korzystających z sieci kanalizacyjnej	RLM mieszkańców	4 399
	RLM przemysłu	0
	RLM osób przebywających czasowo	20
RLM dostarczany do oczyszczalni taborem asenizacyjnym	RLM mieszkańców	90
	RLM przemysłu	0
Liczba mieszkańców korzystających z systemów indywidualnych (przydomowych oś)		0
RLM Aglomeracji po aktualizacji		4 509

Agglomeracja Kostomłoty po aktualizacji jej wielkości, granic i obszaru, będzie miała **4 509 RLM**.

Stopień skanalizowania Aglomeracji będzie wynosił **98,0 %**, (po podłączeniu do sieci kanalizacji sanitarnej w latach 2020 – 2021 wskazanych w tabeli E mieszkańców).

L. Przesłanki podjęcia Uchwały Rady Gminy o ustalenie granic i obszaru Aglomeracji Kostomłoty

Konieczność złożenia nowego wniosku jest spowodowana następującymi przesłankami:

a.uaktualnienie liczby RLM Aglomeracji Kostomłoty;

b.wymaganiami art. 565 ust. 2 ustawy *Prawo wodne* (tj. Dz.U. 2020 r. poz. 310), wg którego wszystkie obowiązujące aglomeracje ustanowione przed 1 stycznia 2018 roku tracą ważność 31 grudnia 2020 r.;

c.obowiązek wynikający z *Rozporządzenia Ministra Gospodarki Morskiej i Żeglugi Śródlądowej z dnia 27 lipca 2018 roku w sprawie sposobu wyznaczania obszaru i granic aglomeracji*, (Dz.U.2018.1586) wykonania mapy Aglomeracji w skali 1:10 000.

M. Sprawdzenie spełniania przez Aglomerację Kostomłoty warunków Dyrektywy Rady 91/271/EWG dotyczącej oczyszczania ścieków komunalnych.

Warunki Dyrektywy	Rodzaj warunku	Agglomeracja opracowywana	Spełnienie warunku
--------------------------	-----------------------	----------------------------------	---------------------------

			Tak/Nie
Warunek I (z art. 10 Dyrektywy)	Zapewnienie odpowiedniej wydajności oczyszczalni ścieków obsługującej aglomerację	Średnia dobowa wydajność oczyszczalni = 1 700 m ³ /d, tj. 6 820 RLM; Średnia ilość ścieków powstających w całej aglomeracji = 154,2 m ³ /d, tj. 4 488 RLM; Ilość RLM aglomeracji 4 508 RLM	Tak
Warunek II (z art. 4 i/lub 5 Dyrektywy)	Zapewnienie odpowiedniego standardu oczyszczania ścieków w oczyszczalni ścieków znajdującej się w aglomeracji	Największy średni tygodniowy ładunek zanieczyszczeń odprowadzanych do OŚ jest równy 5 130 RLM _{rzecz} , [RLM _{rzecz} = ((Q _{rok} /365) * 1,3 * BZT ₅)/60] I jest mniejszy od RLM oczyszczalni ścieków równy 6 820 RLM _{oś}	RLM _{oś} ≥ RLM _{rzecz} Tak
		Wskaźniki zanieczyszczeń w ściekach oczyszczonych są niższe od dopuszczalnych	Tak
Warunek III (z art. 3 Dyrektywy)	Stopień skanalizowania aglomeracji	Liczba 2% RLM Aglomeracji jest równa 90 RLM (tj. mniej niż 2 000 RLM). Oznacza to, że zbiorników szczelnych w Aglomeracji jest mniej niż: 30 i docelowo zostanie osiągnięta do 2021 r.	Tak

N. Dokumenty stanowiące podstawę do wyznaczenia granic aglomeracji:

Lp.	Wyszczególnienie	Nie	Tak
1	Miejscowe plany zagospodarowania przestrzennego		X
2	Studium uwarunkowań i kierunków zagospodarowania przestrzennego gminy		X
3	Decyzje o ustaleniu lokalizacji inwestycji celu publicznego	X	
4	Wieloletnie plany rozwoju i modernizacji urządzeń wodociągowych i kanalizacyjnych		X
5	Inne (wymienić): Decyzje pozwolenia na budowę; Decyzje środowiskowe		X

ad. 1. miejscowe plany zagospodarowania przestrzennego obszarów położonych w gminie Kostomłoty, zatwierdzone uchwałami nr III/22/18 Rady Gminy Kostomłoty z dnia 28 grudnia 2018 r.; nr XVII/92/15 Rady Gminy Kostomłoty z dnia 29 grudnia 2015 r.; nr XVII/93/15 Rady Gminy Kostomłoty z dnia 29 grudnia 2015 r. nr XVII/94/15 Rady Gminy Kostomłoty z dnia 29 grudnia 2015 r. nr XLV/251/14 Rady Gminy Kostomłoty z dnia 28 stycznia 2014 r.;

ad. 2. Studium Uwarunkowań i Kierunków Zagospodarowania Przestrzennego Gminy Kostomłoty, Załącznik Nr 1 do Uchwały Nr L/247/10 Rady Gminy Kostomłoty z 29 marca 2010 roku;

ad. 4. Wieloletni plan rozwoju i modernizacji urządzeń wodociągowych i kanalizacyjnych dla gminy Kostomłoty na lata 2019 -2021. (Opracowanie ZGK Sp. z o.o. w Kostomłotach).

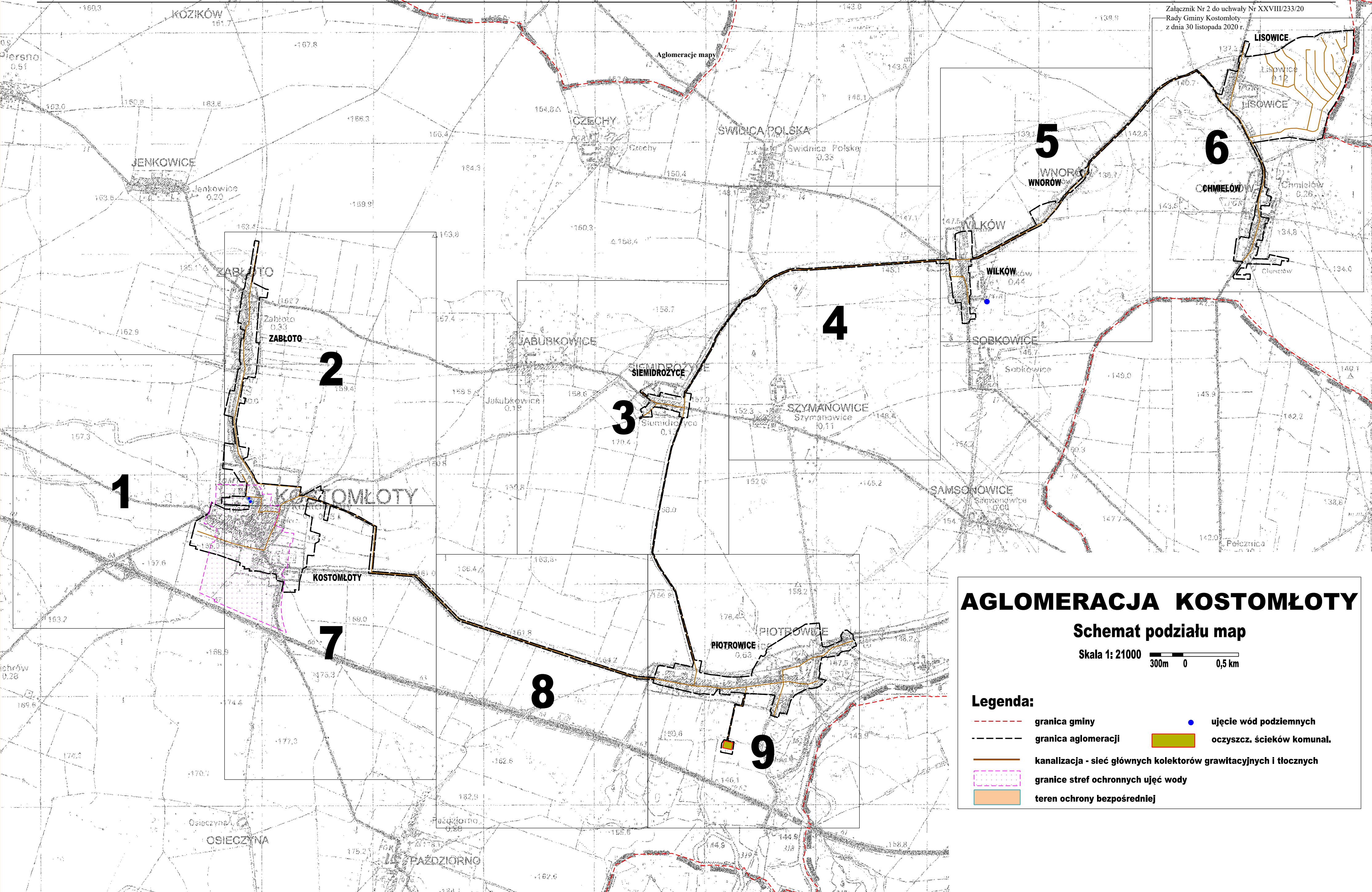
II. Część graficzna (stanowi załącznik nr 2 do Uchwały)

W załączeniu przedstawiono mapę Aglomeracji Kostomłoty w skali 1: 10 000 zawierającą:

- a. oznaczenie granic obszaru aglomeracji;
- b. schematyczny układ sieci kanalizacji komunalnej;
- c. oznaczenie znajdujących się na terenie aglomeracji oczyszczalni ścieków komunalnych, do których odprowadzane są ścieki komunalne;

d.oznaczenie granic administracyjnych gminy, oznaczenie granic terenów objętych formami ochrony przyrody;

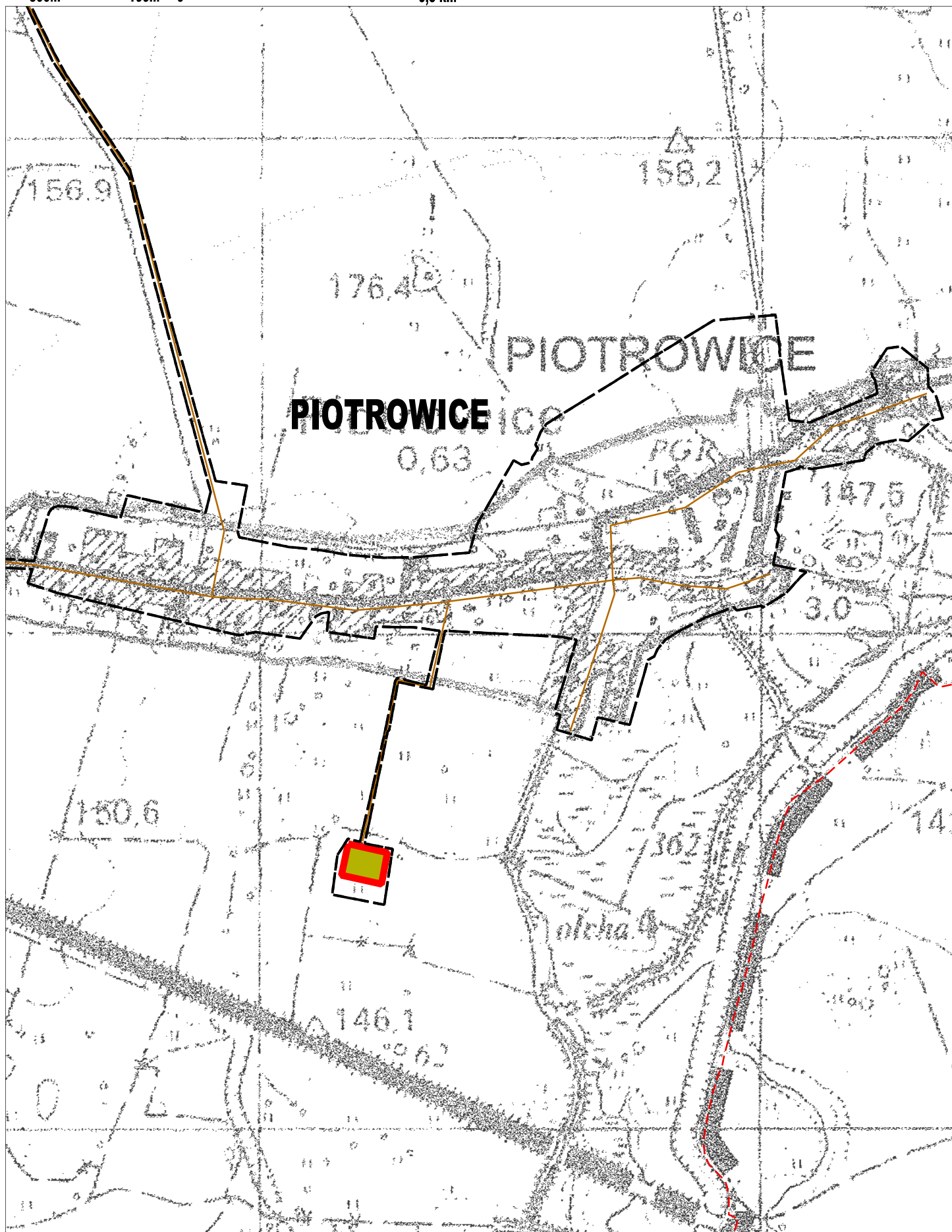
e.oznaczenie granic stref ochronnych ujęć wody.



MAPA AGLOMERACJI KOSTOMŁOTY**Arkusz: 9**

Skala 1: 10000

300m 100m 0 0,5 km



MAPA AGLOMERACJI KOSTOMŁOTY**Arkusz: 8**

Skala 1: 10000

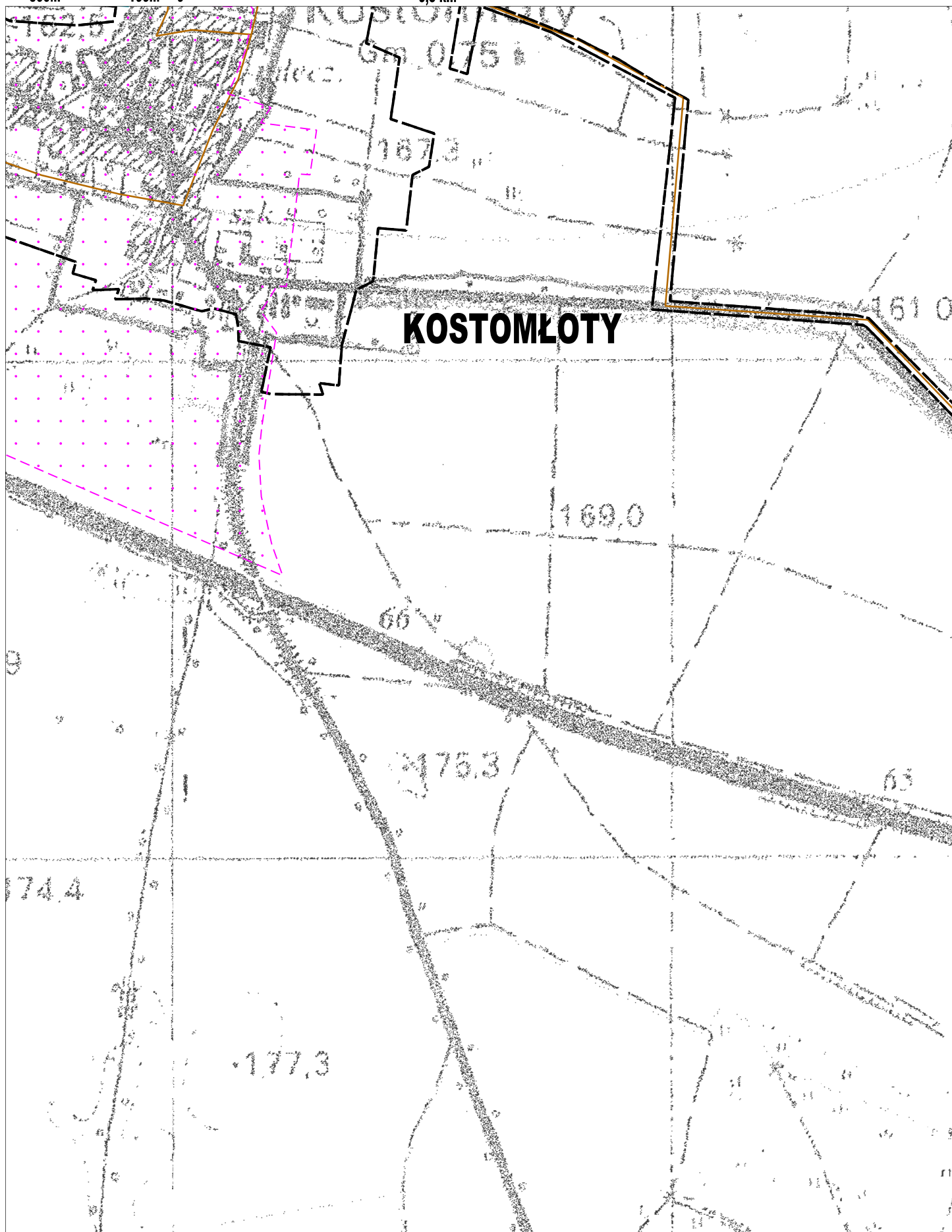
300m 100m 0 0,5 km



MAPA AGLOMERACJI KOSTOMŁOTY**Arkusz: 7**

Skala 1: 10000

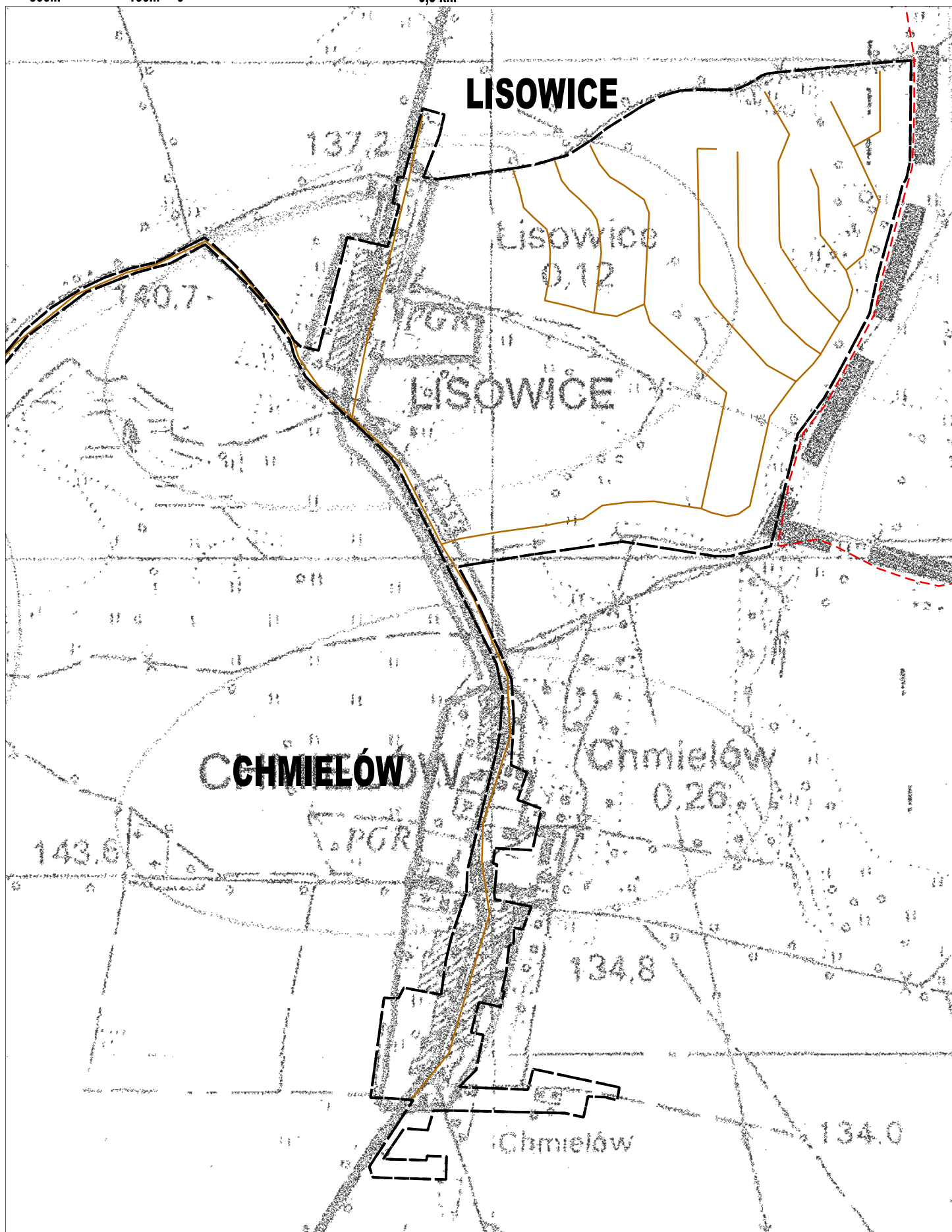
300m 100m 0 0,5 km



MAPA AGLOMERACJI KOSTOMŁOTY**Arkusz: 6**

Skala 1: 10000

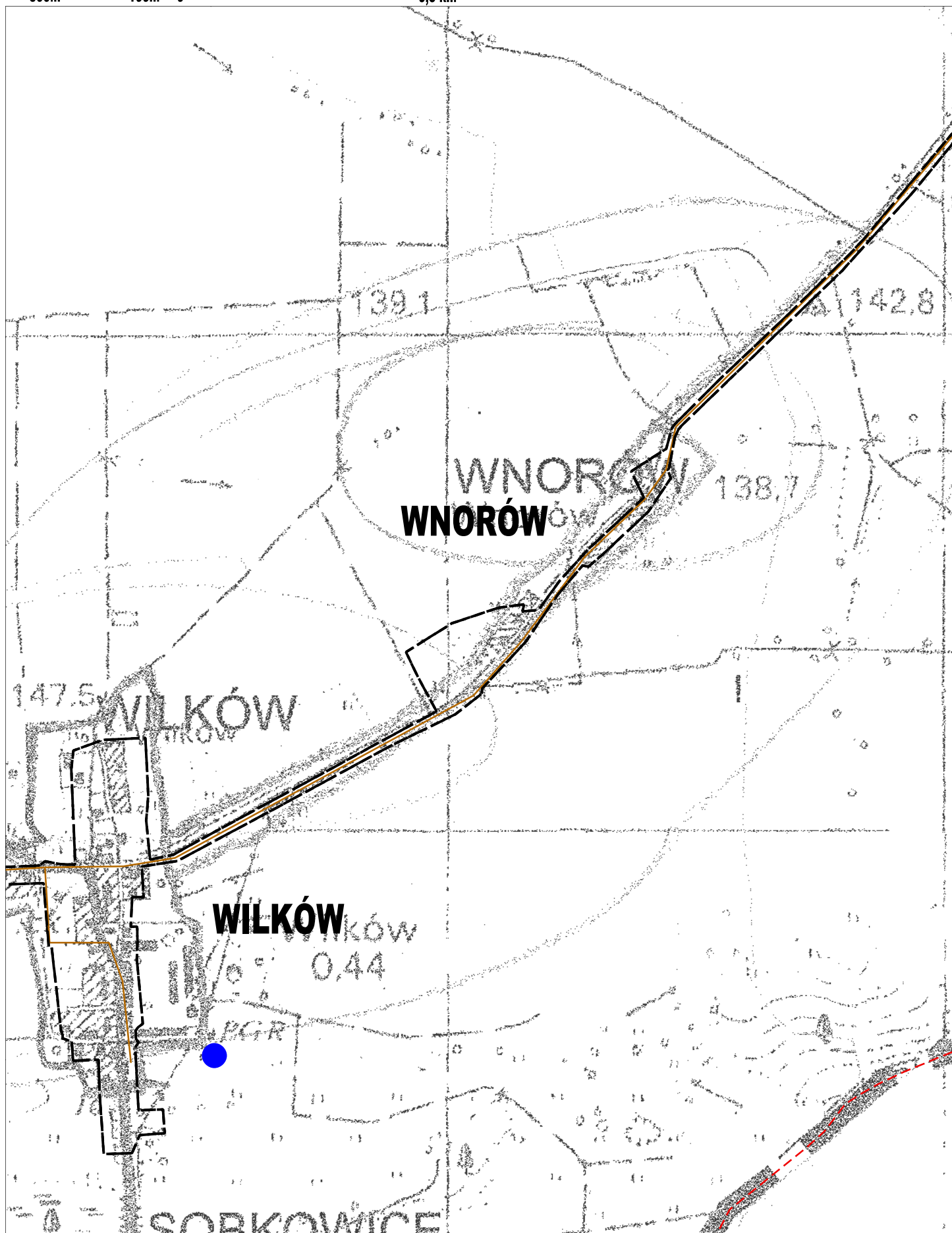
300m 100m 0 0,5 km



MAPA AGLOMERACJI KOSTOMŁOTY**Arkusz: 5**

Skala 1: 10000

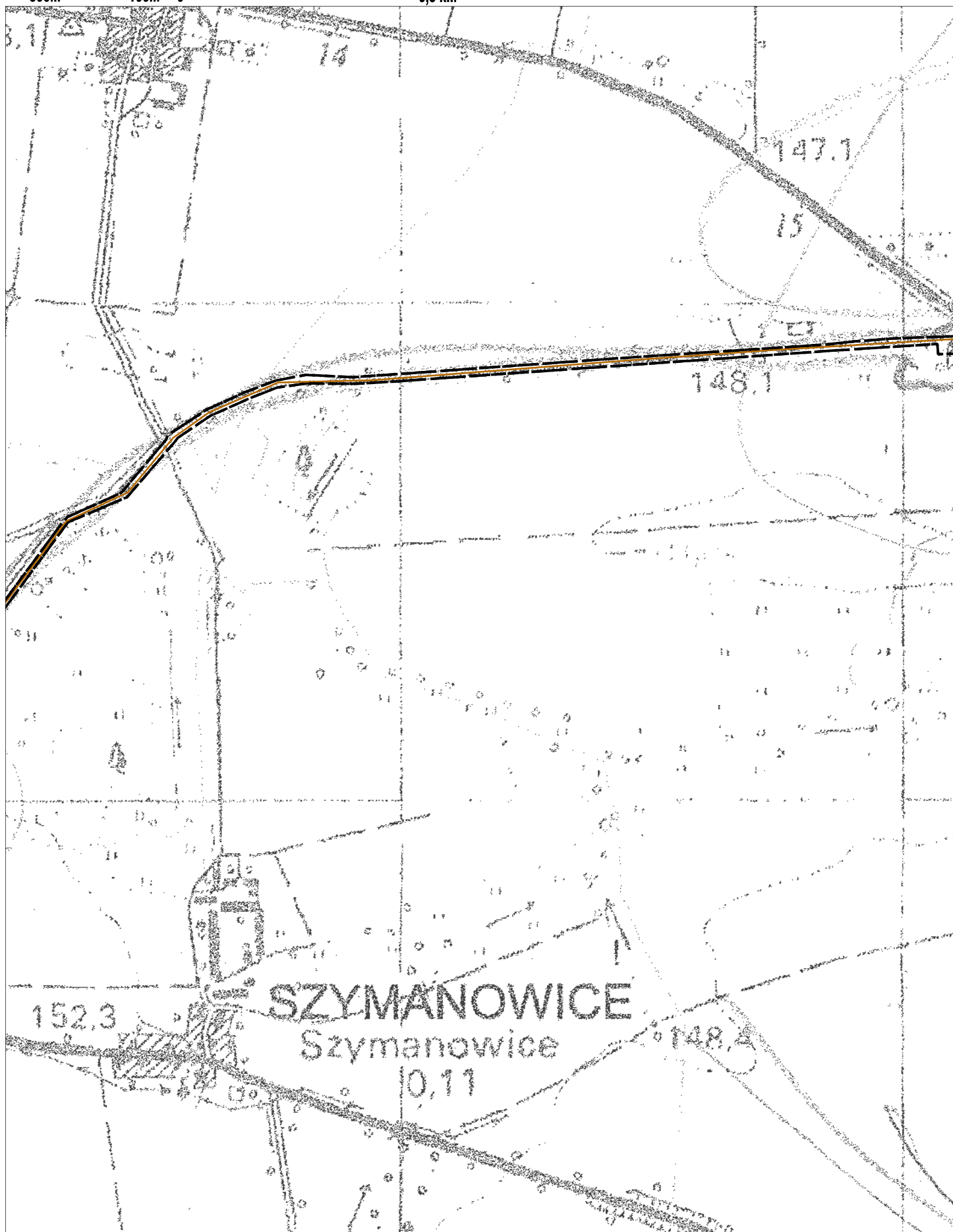
300m 100m 0 0,5 km



MAPA AGLOMERACJI KOSTOMŁOTY**Arkusz: 4**

Skala 1: 10000

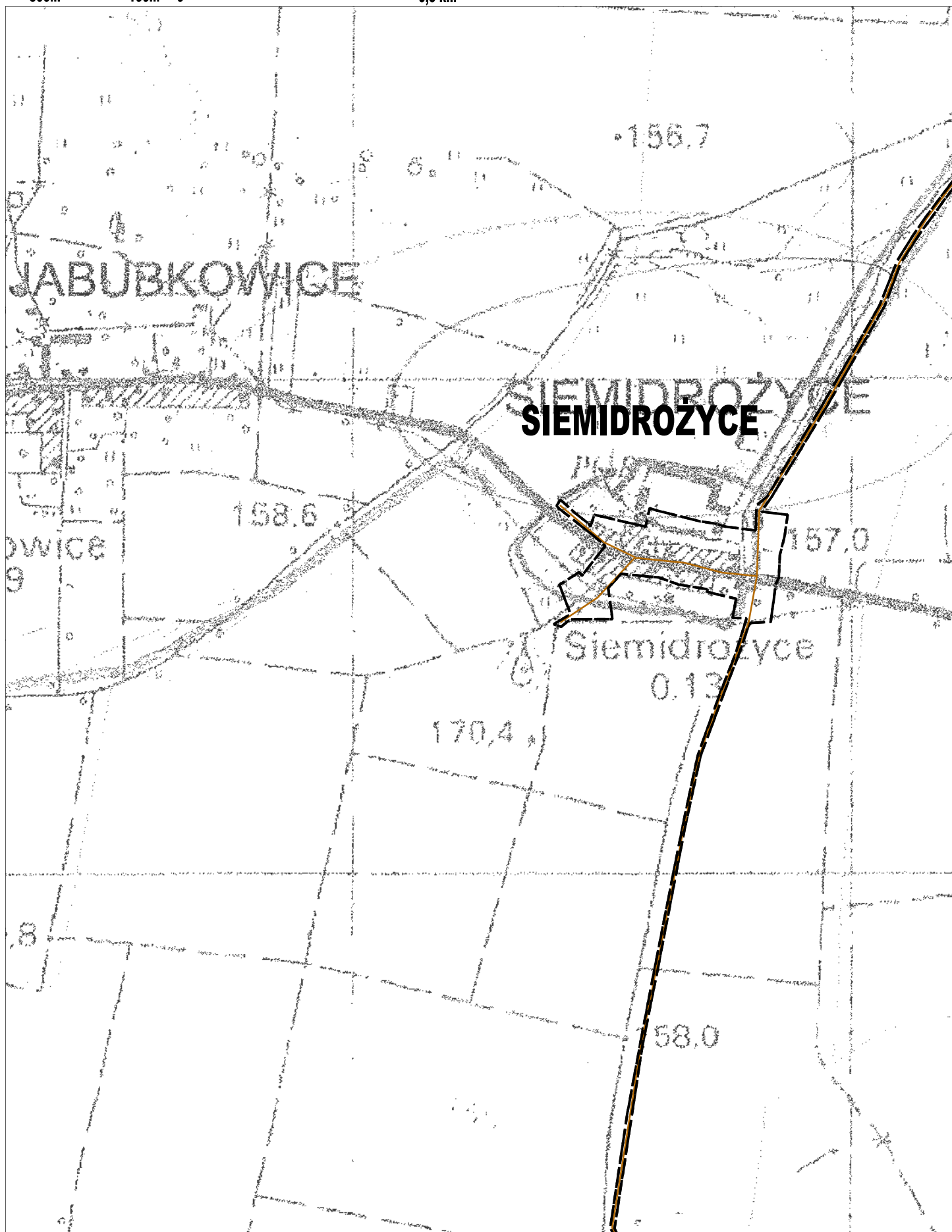
300m 100m 0 0,5 km



MAPA AGLOMERACJI KOSTOMŁOTY**Arkusz: 3**

Skala 1: 10000

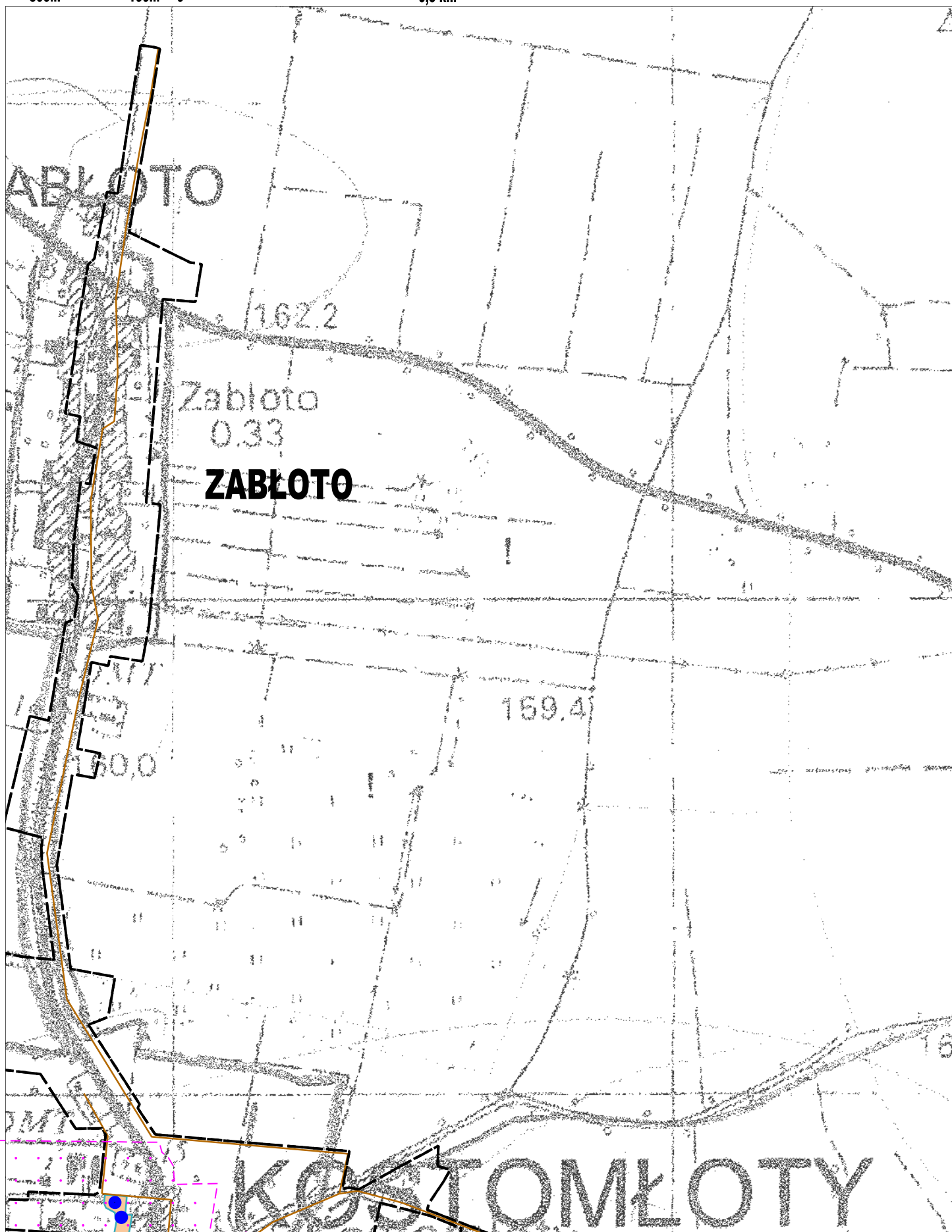
300m 100m 0 0,5 km



MAPA AGLOMERACJI KOSTOMŁOTY**Arkusz: 2**

Skala 1: 10000

300m 100m 0 0,5 km



MAPA AGLOMERACJI KOSTOMŁOTY**Arkusz: 1**

Skala 1: 10000

300m 100m 0 0,5 km

